

Zielony Biuletyn



KWARTALNIK PRZYRODNICZY

ISSN 1899-9832

NR 1 (70) 2025



W NUMERZE:

Krajobraz kulturowy Polski | Zawieprzycy w styczniowej aurze
Słów kilka o gęgawie | Owady od A do Z | Grab pospolity
Spotkania przy Pomnikach Przyrody | Władysław hr. Zamoyski

Edukacja ekologiczna i ochrona przyrody



MOJEJ MATCE

Dom, który nigdy zniknąć nie zdoła z Twojej pamięci
A w nim królowa, cudowna Matka.
Ten obraz do końca życia w sercu zostanie
I ta bielona, strzechą pokryta, ta wiejska chatka.

Ten dom ciepłem matczynych rąk wypełniony,
I dźwięcznym głosem wieczornych jej pacierzy.
Te pocałunki w czoło, głaskanie po czuprynie,
Czy coś piękniejszego dziś w naszym życiu się zdarzy?

Tylko w snach moich i twoich.

Bo już tak dawno, wypłynąłeś z portu twej królowej Matki,
By świat poznawać daleki, nieznany.
I choćbyś w rozkoszach błdził po krańcach tego globu,
Żaden kąt nie będzie ci tak słodki,
Jak twój rodzinny dom kochany.

Dziś swą tożsamość w sercu zachowaj.
Myśli błędzące w przestrzeni wspomnień,
W ramach obrazu powieś na ścianie.
I zmów modlitwę cichą, pokorną
W dowód pamięci o swojej Mamie.

Marian Broda

SPIS TREŚCI

Lipa w krajobrazie kulturowym Polski – drzewo niezwykle	4
Owady od A do Z	8
Historia jednego ujęcia	10
Stefan Żeromski (1864–1925) w setną rocznicę śmierci autora „Przedwiośnia”	12
Zawieprzyce w styczniowej aurze	14
Kilka słów o gęgawie	16
Grab pospolity – cenny składnik zbiorowisk leśnych – grądów	18
Teatr Korespondencji. Od skrótów Malewicza* do skrótu z-Mądzika	21
Spotkania przy Pomnikach Przyrody	22
W ogrodzie Pana Henryka	26
Lubelskie Smakuj Życie – Spotkania z lubelską przyrodą	28
Władysław hr. Zamoyski	31
Galeria Jednego Obrazu	34

26 maja obchodzony jest Dzień Matki.

Wszystkim Matkom życzymy dużo miłości i szacunku.

Od redakcji

Witam Państwa serdecznie w pierwszym w tym roku numerze Zielonego Biuletynu. Zapraszam do lektury kolejnych ciekawych artykułów.

Zainteresowanym dendrologią polecam teksty dotyczące ciekawych drzew, jakim są lipa i grab. Dla osób zafascynowanych owadami przygotowaliśmy artykuł o ważkach. Warto zapoznać się również z ciekawym tekstem o Stefanie Żeromskim i miejscach z Nim związanych. W ramach programu „Lubelskie Smakuj Życie” odbyło się wydarzenie „Spotkanie z lubelską przyrodą”

Na ostatnich stronach Biuletynu znajdziecie Państwo galerię ciekawych zdjęć przyrodniczych.

Bardzo dziękuję na spotkanie na łamach naszego czasopisma. Zapraszam do kolejnego spotkania.

Aleksander Szczepański



Lasy Państwowe

Zielony Biuletyn

KOLEGIUM REDAKCYJNE:

Przewodnicząca:

Anna Mikołajko-Rozwałka

Redaktor naczelny:

Aleksander Szczepański

Członkowie:

Janusz Nusik Powalski

Wiesław Wiącek

Jarosław Widelski

Skład:

Małgorzata Niećko

tel. 668 273 004

Korekta:

Danuta Gajewska

Fotografia na okładce:

Kwitnąca mirabelka

Wiesław Wiącek

Druk:

Drukarnia Nova-druk s.c.

ul. Budowlana 26a

20-469 Lublin

tel./fax +48 81 446 50 65

Adres redakcji:

Zarząd Okręgowy

Ligi Ochrony Przyrody,

Al. Jana Długosza 10 A

20-054 Lublin

nr konta: Millenium Bank
03 1160 2202 0000 0000 8180 3760

www.loplublin.ugu.pl

email: anmiroz@interia.pl

Redakcja nie zwraca materiałów niezamówionych. Zastrzegamy sobie prawo do adjustacji i skracania artykułów. Nie odpowiadamy za treść zamieszczanych reklam.

dr Małgorzata Góral-Kowalczyk, prof. dr inż. Dariusz Góral
– Uniwersytet Przyrodniczy w Lublinie

LIPA (*Tilia*) W KRAJOBRAZIE KULTUROWYM POLSKI – DRZEWO NIEZWYKŁE

W Polsce lipa uważana jest za święte drzewo o niezwykłych właściwościach. Już w 1934 roku na łamach czasopisma *Ogrodnictwo* pisano: „W Polsce każdy dwór, a poniekąd i wieś, posiadają swoje stare, tradycją uświęcone lipy, pomiędzy którymi tułają się kościoły i dzwonnice wiejskie”. Natomiast w *Tekach etnograficznych Rękopisu Ossolineum nr 4439* bardzo trafnie opisano wielość zastosowań tego niezwykłego drzewa: „jedynej do gorzkiego chleba osłody, a zarazem i ofiary na ołtarz; z niej ligawka i liza, i skrzyпки, i kolebka, i trumna, i krzyż na mogiłę; ona słodką swą miazgą z garścią grubej mąki zmieszana nieraz ich od głodowej śmierci ratuje; ona wonnym swym kwiatem podźwiga ich z niemocy”. Lipa pojawia się również w wielu dziełach m.in. we fraszce Jana Kochanowskiego „Na lipę”, utworze Marii Konopnickiej „Kołysz mi się, kołysz”, poemacie Juliusza Słowackiego „Podróż na wschód”, Leopolda Staffa „Lipy”, Jerzego Liberta „Na lipę czarnoleską” i Adama Mickiewicza w „Panu Tadeuszu” (słynna „święta lipa” w Soplicowie).



W stanie dzikim, w Polsce występują dwa gatunki lip: lipa drobnolistna (*T. cordata*) i lipa szerokolistna (*T. platyphyllos*). Pozostałe (około 20 gatunków) sadzone są jako rośliny ozdobne, miododajne i lecznicze. Lipa tworzy także mieszańce międzygatunkowe m.in.: lipę krymską, odporną na działanie mszyc i lipę holenderską – mieszańca lipy drobnolistnej i szerokolistnej. Rodzima lipa drobnolistna występuje pospolicie na terenie całego kraju. Jest dużym, liściastym drzewem, osiagającym do 30 metrów wysokości, o regularnej koronie i gładkiej, szarej korze. Cechą charakterystyczną dla tego gatunku są brązowo – rude pęczki włosów, wystające z kątów nerwów na spodniej stronie blaszki liściowej (fot 1).

Lipa drobnolistna rozpoczyna swoje kwitnienie pod koniec czerwca, około dwóch tygodni później niż lipa szerokolistna. Posiada, jasnożółte kwiaty o intensywnym zapachu, a jej owocem są orzechy ze skrzydełkiem. Naturalnie lipa drobnolistna występuje w lasach dębowo – grabowych, sztucznie bywa sadzona w parkach, alejach, przy domach i drogach. Jest gatunkiem odpornym na niską temperaturę, ale

źle znosi wysoki stopień zanieczyszczenia powietrza.

Lipa szerokolistna jest mniej popularna niż lipa drobnolistna i występuje głównie na południu kraju. Jest dużym drzewem, sięgającym nawet 40 metrów wysokości. Ma szarobrązową korę, mniej spękaną niż u lipy drobnolistnej i dużo większe kwiaty. Na spodniej stronie tego gatunku występują charakterystyczne, białe pęczki włosów (fot. 1).

Lipy są drzewami długowiecznymi. Najgrubsza i najstarsza lipa rosła w miejscowości Cieleńniki (województwo śląskie). Było to jednocześnie najgrubsze drzewo rosnące w Polsce. Wiek lipy szacowany był na około 600 – 700 lat, a obwód pnia liczył ponad 11 metrów. Musiała zostać ogrodzona, ze względu na liczne odwiedziny pielgrzymów, wierzących w jej lecznicze właściwości pomagające przy bólu zębów. Niestety w 2017 roku została powalona przez orkan Ksawery i nie udało się jej odratować. Najwyższe w Polsce oraz prawdopodobnie w całej Europie lipy drobnolistne rosną w Puszczy Białowieskiej.

Nazwa „lipa” pochodzi od czasownika „lgnąć” (przyklejać się, przylepiać), który



Fot. 1. Spodnia strona blaszki liściowej lipy drobnolistnej (po lewej stronie) i lipy szerokolistnej (po prawej stronie) (<https://www.drzewa.nk4.netmark.pl/>, 2025)

był kojarzony ze śluzowatym, lepkiem lykiem drzewa. Wyrabiano z niego kobiałki, koszyki i buty zwane – na zachodzie chodakami, a we wschodnich kresach – łapciami (fot. 3). Lipy są drzewami o miododajnych kwiatkach, przyciągających roje pszczół. Jedno drzewo (50–100 letnie), w sprzyjających warunkach środowiskowych, jest w stanie dostarczyć nektaru na 2–5 kg miodu dziennie. Zakwitają w okolicach letniego przesilenia i kwitną około miesiąca.



Fot. 2. Około 500 letnia, pomnikowa lipa szerokolistna rosnąca przy drewnianym kościele w Czarnym Potoku (widoczne ślady wypalania drewna, w celu wytworzenia specyfiku na paradontozę). Fotografia własna z lutego 2025 roku.



Pralinki lipowe

SKŁADNIKI

- 20 g miodotrwałych owoców lipy (najlepiej drobnolistnej)
- garść suszonych kwiatów lipy (obsz. byleczki na jedną byłąc orzechów)
- 1 byleczka cukru pudru lub miodu
- 1-2 byleczki oleju z pestek winogron lub kokosowego
- opcjonalnie do smaku można dodać 1 byleczkę kakao, kawy rozpuszczonej lub likieru

INSTRUKCJA

1. Owoce oczyścić z szypulek, podprażyć na suchej patelni a następnie rozetrzeć w młyneczku na jednolitą masę.
2. Dodać rozdrobniony kwiat lipy, cukier, dodatki i dobrze wymieszać.
3. Powoli dodawać olej aż masa uzyska lepłą konsystencję.
4. Przygotowaną masę uformować na kulkach pralinek.
5. Schować do lodówki i dobrze schłodzić.

UWAGI

Pralinki szybko się psują, dlatego najlepiej je spożyć tego samego dnia.
Można przechowywać w lodówce do 3 dni.



Fot. 3. Łapcie z łyka lipowego przeplatane sznurami służącymi do obwiązywania wokół nogi (<https://etnomuzeum.eu/zbiory/-228,2025>)



Fot. 4. Lipnicka lipina, tradycyjny produkt powiatu bocheńskiego (<https://www.powiat.bochnia.pl/>, 2025)

Nazwę „lipiec” zawdzięcza się właśnie lipom. Kompost z liści lipy ma właściwości antyoksydacyjne, bakteriostatyczne i fungistatyczne, co może przyczynić się do lepszego wzrostu roślin uprawnych i ograniczenia stosowania fungicydów.

Lipom przypisuje się sakralny charakter. Pod lipami podejmowane były ważne decyzje, sprawowano sądy i odprowadzono obrzędy. Lipowe drewno było używane do rzeźbienia świętych figur i do wyrobu ikon. Sadzono je wokół kapliczek, cerkwi, kościołów i cmentarzy wierząc, że stanowią granice sacrum. Posadzone nieopodal domostw miały chronić je przed pożarami, ponieważ przyjęło się zwyczajowo, że „do lipy pierun nie strzeli”. Przy studniach i źródłach chroniły wodę i nadawały jej cudownej mocy. W wierzeniach ludowych lipy uważane były za święte drzewa kobiet, wywodzące się od bogiń. Tak jak mężczyźni utożsamiani byli z dębami, tak kobiety - z lipami. Drzewom tym przypisywano szczególne właściwości, mające pomagać kobietom w ich dolegliwościach, wspierać je podczas ślubu oraz przy porodach. Nie wolno było ich wycinać, ponieważ śmierć drzewa kojarzona była ze śmiercią członka rodziny. Lipy sadzono po

narodzinach dziewczynki oraz na pamiątkę chrztu nadając im imiona ochrzczonych dzieci. Wierzono, że lipy stanowią ziemskie lokum Matki Boskiej, dlatego też na ich pniach wieszano ikony i obrazy z podobieństwem Maryi. Ślady dawnej czci lipowych drzew można zaobserwować przy wiejskich, starych kościołach i cmentarzach, wokół których rosną wiekowe okazy. Lipowe drewno wykorzystywano do wyrobu trumien, aby zapewniało łagodne utulenie zmarłego i sen wieczny.

Lipom przypisywano również ochronną moc, gałązkami można było unieszkodliwić wampiry oraz inne demony. Człowieka podejrzanego o bycie upiorem, związywano „sznurem lipowym, którego i sam diabeł nie zerwie”. W Zielone Świątki, gałązkami zdobiono domy, obejścia i kościoły. Zatykano je za obrazy, aby wnosily do domu spokój i chroniły go przed robactwem, czarownicami, gradem i diabłem. Wierzono, że lipy potrafią odczyniać rzucone uroki m.in. przez żonę na męża. Lipowe gałęzie, wetknięte w lan żyta miały chronić je przed plonnikiem – demonem zbożowym.

Do jadalnych części lipy należą liście, podkorze i sok, owoce oraz pączki liściowe. Kwiaty służą głównie do przygotowywania wywarów. Liście lipy zbiera się od maja do czerwca, kwiaty w czerwcu oraz lipcu a korę - w listopadzie. Młode liście lipy są równie delikatne, jak sałata i charakteryzują się słodkawym smakiem oraz lekko śluzowatą konsystencją. Za najsmaczniejsze i najzdrowsze (wysoka zawartość witaminy C) uważane są młode

liście lipy drobnolistnej. Dzięki odkryciu francuskiego chemika Missa, z mielonych owoców (orzeszków) lipy, można przyrządzić pastę przypominającą w smaku czekoladę.

Niektóre źródła podają, że starsze kwiaty mają właściwości narkotyczne, dlatego też na lecznicze napary, należy je zbierać świeżo po otwarciu. Z drewna lipy robi się węgiel drzewny stosowany w leczeniu biegunek i do posypywania oparzeń, a popiół uważany jest za najlepszy środek do ługowania niektórych toksycznych związków. Gotowany, razem z żołądkami, pozbawia ich taniny – garbników chroniących roślinę przed szkodnikami. Z rozwijających się pąków kwiatowych można przygotować nalewkę alkoholową, a ze świeżych kwiatów – wino. Olej z nasion lipy drobnolistnej jest cenionym olejem spożywczym.

Kwiaty lipy, do dziś dzień uważane są za najlepsze lekarstwo. Wysuszone i pite w postaci herbatki są naturalnym medykamentem na przeziębienie i gorączkę. Dawniej, przeziębienie leczono także łykiem lipowym gotowanym razem z miodem. Na katar zalecano odwar z kwiatów lipy, a na kaszel napar zwany lipiną. Lipnicka lipina (dawny napój mieszkańców Lipnicy Murowanej) została wpisana w 2014 roku, na listę produktów tradycyjnych przez Ministerstwo Rolnictwa i Rozwoju Wsi (fot. 4). Do końca XIX wieku herbatę z kwiatów lipy pijano jako napój codzienny, zanim została wyparta przez czarną herbatę. Do dziś, gotowany, tradycyjny wywar ziołowy, sporządza się w Rumunii.



Fot. 5. Ołtarz Wita Stwosza we wnętrzu Bazyliki Mariackiej w Krakowie. Figury wykonane z drewna lipowego (<https://mariacki.com/bazylika/oltarz-mariacki-wita-stwosza/>, 2025)



Dawniej, odwarem lipowym z dodatkiem miodu, leczono ospę, odrę i szkarlatynę, a z dodatkiem rumianku – tyfus. Popularne było również przenoszenie chorób na dobre i współczujące drzewa. Chorzy na febrę wiercili dziurę w pniu lipowym, kichali w nią, wypowiadali słowa „Idź, febro!” a następnie zabijali ją kołkiem, wierząc że zostali uzdrowieni. Podobnym sposobem leczono również podagrę i gruźlicę. Napar z kwiatów lipy stosowany był w chorobach pęcherza, nerek, atakach nerwowych i jako środek uspokajający. Za najskuteczniejszy sposób leczenia moczenia nocnego u dzieci, uważano przeskakowanie przez wydrążoną kłodę lipową. Wierzono także, że moczone w miękkiej wodzie liście i kwiaty lipy przykładane na ciało, „spędzają piegi”. Lecznicze właściwości lipy wykorzystywano również w leczeniu chorego bydła.

Obecnie lipy są coraz rzadziej sadzone ze względu na problematyczny, intensywny opad spadzi (mniej więcej kilogram na 1 m²), który dodatkowo sprzyja rozwojowi grzybów sadzakowych, powodujących czernienie powierzchni. Dodatkowo drzewa te słabo znoszą zanieczyszczenie powietrza

oraz zasolenie. Niemniej jednak dostarczają bardzo cennego, miękkiego drewna o delikatnym rysunku, stosowanego w rzeźbiarstwie, snycerstwie, do wyrobu instrumentów muzycznych, dawniej również zastawy

stołowej. Lipa uznawana jest za narodową roślinę w Czechach, Słowacji, Słowenii i Serbii. W Chorwacji dawna jednostka monetarna nosiła nazwę tego niezwykłego drzewa.

Bibliografia:

1. Dźwigoł, R. (2004) Polskie ludowe słownictwo mitologiczne. Wydawnictwo Naukowe AP, Kraków.
2. https://browin.pl/przepisnik/przepis/wino-z-kwiatow-lipy?srsId=AfmBOorW_xaM-63sTWXmaI6TK8UyjNUHhUF5U37czJGofAVQSQRXD1hJ, dostęp 2025.
3. <https://mariacki.com/bazylika/oltarz-mariacki-wita-stwosza/>, dostęp 2025.
4. <https://www.drzewa.nk4.netmark.pl/>, dostęp 2025.
5. <https://www.powiat.bochnia.pl/>, dostęp 2025.
6. <https://www.powiat.bochnia.pl/>, dostęp 2025.
7. Kujawska, M., Łuczaj, Ł., Sosnowska, J., & Klepacki, P. (2016). Rośliny w wierzeniach i zwyczajach ludowych: słownik Adama Fischera.
8. Larpus, J. (2023). Słowiańskie rośliny czarowne. Wydawnictwo Świat Książki, Warszawa.
9. Łuczaj Ł. (2022). Dzika kuchnia. Wydawnictwo Nasza Księgarnia, Warszawa.
10. Łuczaj, Ł. (2004). Dziki rośliny jadalne Polski: przewodnik survivalowy. Wydawnictwo "Chemigrafia".
11. Machalek, P. (2018). Siła ziół. Społeczny Instytut Wydawniczy Znak, Kraków.
12. Mikulska, K., Bokła, A. (2019). Zdrowie z natury. Kawy i herbaty z łąk i lasów. Wydawnictwo Pascal sp. z o.o., Bielsko – Biała.
13. Mowszowicz, J., & Rembertowicz-Szyborska, H. (1975). Dziko rosnące rośliny użytkowe. Wydawnictwa Szkolne i Pedagogiczne.
14. Sowerby, J.E. (1862). The Useful Plants of Great Britain: A Treatise Upon the Principal Native Vegetables Capable of Application as Food, Medicine, Or in the Arts and Manufactures. Wydawca R. Hardwicke.
15. Zaraś-Januszkiewicz, E. (2016). Drzewo w krajobrazie kulturowym. Wydawnictwo SGGW.
16. Yildirim A., Mavi A., Oktay M., Kara A. A., Algur O. F., Bilaloglu V. (2000). Comparison of antioxidant and antimicrobial activities of tilia (*Tilia argentea* Desf ex DC), sage (*Salvia triloba* L.), and black tea (*Camellia sinensis*) extracts. *Journal of Agricultural and food chemistry*, 48(10), 5030-5034.

dr Agnieszka Tańczuk – doktorantka Szkoły Doktorskiej Nauk Ścisłych i Przyrodniczych, Katedra Zoologii i Ochrony Przyrody UMCS w Lublinie

OWADY OD A DO Z

Sympetrum danae – cenna ważka torfowisk

Szablak czarny (*Sympetrum danae*), niegdyś zwany szkockim, to ważka, której nie pomylimy z żadną inną, właśnie ze względu na swój wyrazisty kolor. W Polsce, możemy zaobserwować dziewięć gatunków szablaków. Wiele z nich jest podobnych do siebie i często, gdy mamy do czynienia z młodym osobnikiem, łatwo jest popełnić błąd w oznaczeniu. Jednak, gdy podzielimy ten bogaty rodzaj ważek na dwie części, patrząc na kolor nóg szablaków, ułatwimy sobie sprawę. Pierwsza grupa to szablaki czarnonogie, jak sama nazwa wskazuje, mają czarne nogi, bez żółtych pasków – w tej grupie znajdziemy bohatera dzisiejszego tekstu oraz szablaka przepasanego (*Sympetrum pedemontanum*), szablaka krwistego (*Sympetrum sanguineum*) i szablaka przyplaszczonego (*Sympetrum depressiusculum*). Druga grupa to szablaki żółtonogie, z tzw. żółtym „lampasem” na odnóżach, a są nimi: szablak żółty (*Sympetrum flaveolum*), szablak wędrowny (*Sympetrum fonscolombii*), szablak późny (*Sympetrum striolatum*), szablak zwyczajny (*Sympetrum vulgatum*) i południowy (*Sympetrum meridionale*).



Sympetrum danae – samiec.

Ale wróćmy do naszego szablaka czarnego. To jeden z mniejszych naszych szablaków (do 34 mm długości i 30 mm rozpiętości skrzydeł). Niegdyś pospolity bywalec torfowisk, dzisiaj znajduje się na czerwonej liście ginących ważek Europy o statusie (EN – endangered), silnie zagrożony wyginięciem. W Polsce, ten gatunek jest obecnie w regresie, w Europie jego populacje spadły nawet o 50% w przeciągu ostatniej dekady. A to wszystko z powodu zanikających siedlisk, o czym na za chwilę.

Sympetrum danae możemy spotkać zarówno na torfowiskach niskich (tworzących się w zagłębieniach terenu, przy rzekach i w dolinach strumieni, gdzie nurt wody jest powolny) jak i wysokich (zasilane są wodami opadowymi), chociaż *Sympetrum danae* bardziej preferuje kwaśne w odczynie torfowiska sfagnowe, z mchem torfowcem.

Czy szablak czarny zawsze jest czarny? W tym miejscu można by sparafrazować znany kawał o czarnych jagodach, które są czerwone, bo są jeszcze zielone. Szablaki,

które wymieniłam wcześniej, oprócz właśnie *Sympetrum danae*, są czerwone, kiedy osiągną dojrzałość. Są to różne odcienie czerwieni: od mocno czerwonych szablaków krwistych, poprzez czerwono-różowe szablaki wędrownie, po czerwono-pomarańczowe szablaki przyplaszczone. Zawsze jednak czerwień dominuje. Zanim jednak staną się dorosłymi szablakami, wszystkie są żółte. Nawet szablak czarny, który nigdy nie będzie miał koloru czerwonego, jako młody osobnik jest żółty, nawet jego nogi będą jaśniejsze tuż po przeobrażeniu. Młode samce i samice mają też jasne pterostigmy na skrzydłach, które szernieją z wiekiem.

Osobiście bardzo lubię te jeszcze nie w pełni wybarwione samce, gdzie proporcja żółtego i czarnego koloru jest równa, co udało mi się uchwycić na kilku zdjęciach. Dojrzałe samce są całe czarne, z małymi żółtymi plamkami na tułowiu i odwłok. Z kolei samice pozostają żółte, ale od innych żółtych samic odróżnia je czarny spód odwłoka i dużo czerni na tułowiu.

Szablaki czarne zobaczymy nad wodą od połowy czerwca, nawet do listopada, jednak szczyt ich aktywności przypada na sierpień. *Sympetrum danae* jest dosyć płochliwą ważką, a samce nie są wyraźnie mocno terytorialne, choć aktywnie wypatrują samic. Samice składają jaja do mokrych mchów i szczątków roślin, często w tandemach z samcem.



Sympetrum danae – samica.



Sympetrum danae – dojrzały samiec.



Sympetrum danae – młody samiec.



Sympetrum danae – wylinka larwalna.



Sympetrum danae – kopulująca para.

Na koniec parę słów o ochronie ważek. Nie powinna ona polegać tylko na ochronie zagrożonych gatunków, ale należy zacząć od strony siedlisk, które stanowią miejsce bytowania tych wyjątkowych owadów. Przy wysychaniu torfowisk, dużą rolę zaczyna się przykładać do siedlisk pochodzenia antropogenicznego, a więc stworzonych przez człowieka, które mogą przypominać naturalne środowisko rozrodu. Torfianki, czy też doły potorfowe lub potorfia, które powstały w skutek ręcznej ekstrakcji torfu, mogą służyć jako siedliska zastępcze dla ważek. Jako dosyć głębokie zbiorniki, przetrzymują wodę dłużej, gdy część torfowiska murszeje i łądownieje. Na tego typu zbiornikach prowadziłam badania w ostatnich latach i miałam okazję zaobserwować szablaki czarne i wiele innych cennych gatunków torfowiskowych (tyrfofilnych), o których na pewno jeszcze kiedyś opowiem.

Źródła:

1. De Knijf G., Billqvist M., van Grunsven, R.H.A. Prunier, F., Vinko D., Trottet A., Bellotto V., Clay J., Allen D.J. 2024. Measuring the pulse of European biodiversity. European Red List of Dragonflies & Damselflies (Odonata). Belgium: European Commission, Brussels.
2. Dijkstra K.-D.B., Schröter, A. (red.), Lewington R. (ilustr.). 2020. Field Guide to the Dragonflies of Britain and Europe. Second edition. Bloomsbury Wildlife, London, Oxford, New York, New Delhi, Sydney.
3. Ilnicki P. 2002. Torfowiska i torf. Wydawnictwo Akademii Rolniczej im. A. Cieszkowskiego w Poznaniu, Poznań.
4. Miłaczewska E. Wazki. https://wazki.pl/wazki_sympetrum_danae.html, dostęp 21.02.2025.
5. Podbielkowski H. 1969. Rośliny torfowisk. Państwowy Zakład Wydawnictw Szkolnych, Warszawa.
6. Smallshire D., Swash, A. 2020. Europe's dragonflies. A field guide to the damselflies and dragonflies. Princeton: Princeton Univarsity Press.

dr Agnieszka Tańczuk

HISTORIA JEDNEGO UJĘCIA

Szafranka czerwona – androchromatyzm, czyli kobieta zmienną jest



Szafranka czerwona (*Crocotthemis erythraea*), samica androchromatyczna.

Szafranka czerwona (*Crocotthemis erythraea*) to ważka, która przywędrowała do nas z południa Europy. Na początku lat 2000. była u nas gatunkiem rzadkim, teraz, można ją znaleźć praktycznie na wszystkich rodzajach zbiorników, nawet na torfowiskach. Zmiany klimatu, a wśród nich wyższe temperatury w lecie i w skali roku, dużo więcej słonecznych dni i lżejsze zimy, spowodowały, że szafranka stała się pięknym, ale jednak inwazyjnym gatunkiem w Polsce. Po roku 2000 jej larwy zaczęły zimować w naszym kraju, a jej obecność wpływa negatywnie na inne gatunki ważek, w tym specjalistów

(stenotopy) siedlisk. *C. erythraea* jest bezkonkurencyjna jeśli chodzi o zasiedlanie różnych biotopów i co za tym idzie, zajmowanie terytoriów innych gatunków ważek.

Nikt jednak nie zaprzeczy, że jest to piękna ważka, o szerokim odwłoku w kolorze szkarłatu (z ang. Broad scarlet). A skąd polska nazwa? Szafran jako zmielona przyprawa ma barwę pomarańczowo-żółtą i jest to kolor samicy lub młodego samca szafranki. Osobniki stare samców tej ważki mają taki kolor jak nitki przyprawy z zaszuszonych kwiatów, czasem są one wręcz fioletowe.



Szafranka czerwona (*Crocotthemis erythraea*), samiec.



Szafranka czerwona (*Crocotthemis erythraea*), dojrzały samiec.



Szafranka czerwona (*Crocotthemis erythraea*), samica gyno-chromatyczna (typowa).



Szafranka czerwona (*Crocotthemis erythraea*), młody samiec.

Zdjęcie, o którym chcę dzisiaj napisać przedstawia wyjątkową samicę. Zostało ono wykonane 3 października 2021 roku na stawach w Zalesiu Kańskim na Lubelszczyźnie; było to wtedy dosyć późne stwierdzenie tego gatunku. Ale jest w tym zdjęciu coś jeszcze niż sama data. Samica ze zdjęcia jest wybarwiona podobnie jak samiec – jest samicą androchromatyczną. U ważek mamy do czynienia z dymorfizmem płciowym, czyli samce wyglądają inaczej niż samice. Typowe samice szafranki czerwonej (tzw. gyno-chromatyczne) są złoto-pomarańczowe, natomiast samce mają głęboką, czerwoną barwę. Zdarzają się jednak takie właśnie samice androchromatyczne. Dzięki takiemu ubarwieniu, wtapiają się one w tłum samców, przez co są gorzej dla nich dostrzegalne, unikając wielokrotnej kopulacji. Jednak, każdy kij ma dwa końce, i samice

ubarwione jak samce mają mniejsze szanse na rozród, gdy w małych populacjach samce je po prostu zignorują. Za barwę samicy odpowiedzialne są geny. Formy androchromatyczne są recesywnymi homozygotami i zdarzają się dosyć rzadko.

Źródła:

1. Bernard R., Buczyński P. 2012. Rząd: Wążki – Odonata. [w:] C. Błaszak (red.). Zoologia. Tom 2, część 2, Stawonogi, Tchawkodyszne. PWN, Warszawa: 131-144.
2. Miłaczewska E. Wążki. https://wazki.pl/wazki_crocotthemis_erythraea.html, dostęp 21.02.2025.

Fot. Agnieszka Tańczuk.

mgr Irena Piątek
– animator kultury, sołtys wsi Osiny, gmina Chodel

Stefan Żeromski (1864–1925) w setną rocznicę śmierci autora „Przedwiośnia”

Tworzył w Młodej Polsce i w dwudziestoleciu międzywojennym jako powieściopisarz, nowelista, dramaturg, publicysta, działacz społeczny, diarysta. Autorytet duchowy dwóch pokoleń i drugi po Sienkiewiczu pisarz narodowy. Jego twórczość pisarska jest szeroko znana. Tytuły takie jak: „Siłaczka”, „Ludzie bezdomni”, „Szyfowe prace”, „Przedwiośnie”, „Wierna rzeka” przez lata stanowiły kanon lektur szkolnych. Pisał pod literackim pseud. „Maurycy Zych”, „Józef Katerla” i „Stefan Iksmoreż” (anonim). I dziś warto sięgnąć do Dzienników, które prowadził w latach 1882-1891, do utworów pisarza i zwiedzić miejsca, gdzie żył, pisał i działał.



Nałęczów – miejscowość w województwie lubelskim, malowniczy kurort, który zajmuje ważne miejsce i w polskiej kulturze. Przebywała tu cała plejada wybitnych twórców, a związki wielu z nich były wieloletnie: Prus, Żeromski, Sienkiewicz i inni, byli zafascynowani miastem-ogrodem pamiętającym czasy S. Małachowskiego i M. Górskiego; miastem łączącym walory lecznicze z bogatą historią i tradycją. Chętnie bywali w Nałęczowie i bywają współcześnie: ludzie kultury, literaci, dostojnicy państwowi, aktorzy, poeci, sportowcy, naukowcy, studenci, młodzież szkolna, kuracjusze...

Jako społeczna animatorka kultury, corocznie organizuję w sołectwie spotkania o wielkich Polakach na okoliczność okrągłych rocznic: Wybicki, Baczyński, Konopnicka i in. albo wyjazdy do miejsc – muzeum Prusa, Zamoyskich, Kleniewskiego, Czartoryskiej...

Dnia 15 marca 2025, aby tej tradycji stało się zadość i aby upamiętnić 100. rocznicę śmierci S. Żeromskiego, którą obchodzimy w bieżącym roku; zaprosiłam mieszkańców wsi i rodzinę do Nałęczowa: śladami autora „Ludzi bezdomnych” – powieściowe Cisy odpowiadają realiom Nałęczowa i in. Naszemu wyjazdowi przyświecał cel integracyjny, poznawczy, turystyczny i odbył się na interesującej trasie: Osiny-Belżyce-Wojciechów-Nałęczów i powrót: Wąwolnica-Kębło-Poniatowa-Osiny. Z radością przewodniczyłam tej wycieczce, dzieląc się wiedzą na temat

walorów turystycznych trasy, np. Wieża Ariańska, Muzeum Kowalstwa w Wojciechowie, Wąwolnica „Lubelska Częstochowa” i in. W szczególności sposób, przedstawiałam historię Nałęczowa, podkreślając Nałęczowski Szlak Literacki; przyp. byli tu B. Prus najwierniejszy kuracjusz, który przez 28 lat przyjeżdżał do Nałęczowa, każdego roku. Tworzył tu m.in. rozdziały „Lalki”, „Emancypantki”, „Placówkę”; H. Sienkiewicz podczas wielokrotnych pobytów w mieście-uzdrowisku pracował nad odcinkami „Ogniem i mieczem” i „Rodziny Połanieckich”. S. Żeromski założył tu rodzinę, pisał i działał jako społecznik; Bywali tu również Ewa Szelburg-Zarembina, Kazimierz Przerwa-Tetmajer, Z. Nałkowska, K. Wierzyński i wielu innych artystów.

Nałęczów powitał nas aurą jak na przedwiośniu. Pobyt nałęczowski rozpoczęła wizyta w Muzeum Stefana Żeromskiego-Oddział Muzeum Narodowego w Lublinie.

„Pragnęłabym całą posiadłość wraz z grobowcem i Chatą ofiarować Narodowi Polskiemu, uważając całość ze wszystkimi pamiątkami i ruchomością tam się znajdującymi..., jako Muzeum im. śp. S. Żeromskiego.”

Oktawia Żeromska, fundatorka – wdowa po pisarzu.

Przewodnik w swojej wypowiedzi zaprezentował historię Muzeum Żeromskiego. Jest to najstarsze muzeum biograficzne na Lubelszczyźnie, udostępnione dla zwiedzających w 1928 r. Przywołane zostały fakty z życia i twórczości autora „Wiernej rzeki”, podkreślając związki pisarza z Nałęczowem. Żeromski przybył tu w 1890 r. aby podjąć pracę jako nauczyciel domowy dzieci u Michała Górskiego, a także jako narzeczony i późniejszy mąż Oktawii Rodkiewicz (ślub 03.09.1892). Przeżył tu najszczęśliwsze chwile swojego życia, jak również i śmierć jedyne go syna Adama. Napisał w Nałęczowie utwory: „Ludzie bezdomni”, „Róża”, „Duma o hetmanie”, „Słowo o bandosie”. Żeromski był pierwszym prezesem Lubelskiego Towarzystwa Szerzenia Oświaty „Światło”, które miało swój oddział w Nałęczowie. Z jego inicjatywy powstała placówka oświatowa dla dzieci „Ochronka” im. A. Żeromskiego i in. Tak pisał do przyjaciół: „Piękne nałęczowskie pagórki i doliny, zdrowy klimat, szumiące drzewa w parku i moja Chata na Armatniej Górze...”

Po przeniesieniu się z Zakopanego do Nałęczowa, pisarz postanowił wybudować sobie domek – zwany chatą. W 1905

r. rozpoczęła się jego budowa: „na szczycie Góry Armatniej w pobliżu dzikich drzew, dom składający się z jednej izby, wysokiej i szerokiej jak spichlerz o ścianach gładkich z sosnowych drewn, do której prowadzą zamczyste drzwi, a zaopatrzonej we trzy ogromne okna. Morga nabytego gruntu, zasadzona została owocowymi krzewami, jabłoni i grusz oraz dzikim na dole „laskiem Adama”. Wrosły tam w ziemię wysmukłe modrzewie i włochoate wejmuty, szereg polskich sosen, jodły świętokrzyskie, tuje, niebieski świerk, ozdoba całego lasu i dwa leniwie rosnące cisy.” „O Adamie Żeromskim wspomnienie”.

Chata Żeromskiego wzniesiona została w stylu zakopiańskim według projektu Jana Witkiewicza. Ten letni dom pisarza zbudowany z pieniędzy za „Popioły” – był swoistym salonem literackim, tu gościły osobistości ze świata kultury, społecznicy, przyjaciele, później Chatę odwiedzili m.in. W. Wharton, Cz. Miłosz.

W muzeum uczestnicy wyjazdu podziwiali zgromadzone pamiątki po pisarzu i jego rodzinie. Są to obrazy, portrety Żeromskiego, który lubił się portretować, fotografie, meble i wiele innych niezwykłych przedmiotów, nie sposób tu wszystkich wymienić. Walorem ekspozycji jest jej oryginalne wyposażenie. Urzekła nas atmosfera tego miejsca i cenne zbiory, np. kałamarz służący do pisania piórem, głowa meduzy (to model przywieziony z podróży), szkatułka ukrywająca inicjały O. R., czyli wiąże się z osobą pisarza, a także rzeczy syna Adama.

„Żeromski w Nałęczowie był bardzo towarzyski. Chociaż był bardzo zajęty przez pracę twórczą, potrafił jednak zobaczyć się z każdym kto go odwiedził, znaleźć dla każdego choć słówko, przywitać się...”. Następnie udaliśmy się do ogrodu z zachowanym starodrzewem, gdzie znajduje się grobowiec – Mauzoleum Adama Żeromskiego, zmarłego w Chacie syna pisarza.

Spacer alejami Parku Zdrojowego wśród sosen, klonów, akacji, dębów, kasztanowców to piękna relaksacja, rzeźby Panny Nałęczowskiej, przy alejce na osi Pałacu Małachowskich wystawiony pomnik S. Żeromskiego na obelisku z czerwonego piaskowca powstał według projektu J. Witkiewicza i A. Żurawskiego. Wspólna herbatka w Pijalni Wód, pamiątkowe zdjęcia przy pomniku pisarza i ławeczka Prusa – wielbiciela Nałęczowa, to ciekawe i szczególne miejsca, które wywarły na nas niezapomniane wrażenia. Z całego serca



polecamy odwiedzić Nałęczów i muzea literackie, aby delektować się ich edukacyjnym urokiem, przeszłością, klimatem i cieszyć teraźniejszością!

Nałęczów, podobnie jak okoliczne miejscowości; Wąwolnica i Kębło, do których zawitaliśmy w drodze powrotnej - są to miejsca wyjątkowe, nie tylko ze względu na piękno i niepowtarzalność krajobrazu, ale także dostarczające głębokiego przeżywania wielu emocji, wzruszeń i doznań estetycznych, pozostawiających ślad w pamięci na długo.

Wyjazd w opinii uczestników był interesującą lekcją literatury polskiej, historii i ważną formą uczczenia S. Żeromskiego w setną rocznicę Jego śmierci! Dzieciom, młodzieży i dorosłym dziękuję za wzorową postawę, turystyczną ciekawość i wspólnie spędzony czas.

W ramach obchodów 100 – lecia śmierci S. Żeromskiego miałam zaszczyt w dniu 25 marca 2025 r. wygłosić wykład nt. „O życiu, twórczości i znaczeniu S. Żeromskiego w dziejach polskiej literatury w setną rocznicę śmierci Autora Przedwiośnia” dla Studentów U T W w Szkole Podstawowej im. S. Żeromskiego w Poniatowej.

dr Małgorzata Góral-Kowalczyk
– Uniwersytet Przyrodniczy w Lublinie

ZAWIEPRZYCE W STYCZNIOWEJ AURZE

Pewnego zimowego poranka postanowiłam pojechać do Zawieprzyc – niewielkiej podlubelskiej miejscowości, położonej w powiecie łączyńskim, z bogatą historią i w bliskim sąsiedztwie rzeki Wieprz. Jak to ostatnio bywa, zimowa aura przypomina raczej wczesną wiosnę lub późną jesień. Mimo wszystko, parkuję pod kopcem z figurą zwieńczoną żelaznym krzyżem i stromo pod górę wyruszam na spacer. Po mojej prawej stronie widnieje barokowa oficyna z XVIII wieku, czyli obecna szkoła i jednocześnie Szkolne Schronisko Młodzieżowe, a na horyzoncie rozpościerają się ruiny obronnego zamku (przebudowanego w XVII w. na pałac). Z owym zamkiem związanych jest kilka okrutnych legend, a ponoć nocami, wśród gruzów błędzą niespokojne dusze. Z najodleglejszej części zamku rozpościera się malowniczy widok na dolinę rzeki Wieprz.



Owiane tajemnicą, ruiny zamku obronnego w Zawieprzycach

Tuż obok zamku usytuowana jest kaplica z końca XVII wieku, a po lewej stronie można zobaczyć barokową bramę wjazdową i świeżo wyremontowaną stajnię dworską stanowiącą aktualnie Centrum Integracji Kulturalnych. W głębi parku znajduje się lamus (spichlerz) czyli, obecnie Muzeum Broni Białej i Strojów, z XVI wieku. Spacerując parkową ścieżką

warto przyrzeć się rosnącym tam wiekowym lipom. Niektóre z nich pamiętają, gdy w 1883 roku, Maria Skłodowska (późniejsza noblistka) spędzała wakacje u stryja Ksawerego – dzierżawcy majątku w Zawieprzycach. Dalej, droga wiedzie nas do ruin klasycystycznej oranżerii z XVIII w., zwieńczającej zespół parkowo-pałacowy.

Technologiczną ścieżką, między polami, docieram do mostu na niewielkim potoku (prawobrzeżny dopływ Wieprza). Mijam zabudowania gospodarcze i usypanym wałem między polami zmierzam w kierunku Wieprza. Po lewej i prawej stronie mijam zalane łąki i wśród rosnących tam krzewów, rozpoznaję baze kotki (męskie kwiatostany wierzby).

W lutym licznie zaczynają również występować męskie (kotki) kwiatostany leszczyny. Nad brzegiem rzeki można spotkać także, dekoracyjną o tej porze roku, kolczurkę klapowaną (*Echinocystis lobata*) zwaną dzikim ogórkiem. Jest to pnącze, które naturalnie występuje w Ameryce Północnej. Do Polski zostało sprowadzone na przełomie XIX i XX wieku jako roślina ozdobna. Na początku XXI wieku uległo gwałtownemu rozprzestrzenieniu i zyskało status rośliny inwazyjnej. Ozdobne są suche owoce kolczurki, a szczególnie ich włóknisty stelaż, przypominający koronkę.

Według niektórych źródeł jest rośliną leczniczą poprawiającą trawienie, przyspieszającą przemianę materii i przeciwcukrzycową. Prawnie uznana jest za gatunek inwazyjny i znajduje się na liście gatunków rozprzestrzenionych na szeroką skalę, zgodnie z Rozporządzeniem w/s inwazyjnych gatunków obcych stwarzających zagrożenie dla Unii i Polski (Rozporządzenie Rady Ministrów z dnia 9 grudnia 2022 roku).

Po zaopatrzeniu się w dary natury ruszam dalej w stronę Wieprza. Mijając pozostałości zabudowań dworskich, udaję się z powrotem na parking. Planuję tu jeszcze wrócić na wiosnę.



Tęskne spojrzenie Marleya za kaczkami



Rozlewisko przy Wieprzu

mgr Wojciech Kwietniewski

SŁÓW KILKA O GĘGAWIE



Gęgawa – *Anser anser*, to największa z szarych gęsi i zarazem jedyna, która gniazduje w kraju. Wielkością zbliżona jest do gęsi zbożowej. Z bliska łatwo rozpoznawalna ze względu na duży różowy dziób i różowe nogi. W jej ubarwieniu dominują odcienie szarego i brązowego. Głowa i szyja są szare, pióra na wierzchu ciała brązowe, z jasnymi zakończeniami, układającymi się w regularny wzór. Ogon jest jasniejszy z białym obrzeżem. Spód ciała u tych ptaków wyróżniają ciemne plamki, których brak u młodych osobników.

Gęsi te zamieszkują typowe siedliska dla tego typu gatunków. Są to zatem jeziora z szerokim pasem szuwaru trzcinowego, starorzecza, rozmaite rozlewiska, gdzie bardzo chętnie zakładają gniazda, jak również pola uprawne, gdzie często żerują. Gęgawy żyją w stadach, a w okresie lęgowym tworzą kolonie.

Pokarm tych ptaków stanowią głównie rośliny, owoce i nasiona. Wiosną i latem gęgawy żywią się młodymi pędami traw, zbóż oraz wszelaką roślinnością wodną.

Okres lęgowy gęgawy rozpoczynają bardzo wcześnie, bo już w marcu. W tym czasie ptaki te tworzą terytoria, których bronią przed innymi osobnikami tego samego gatunku. Wyprowadzają one jeden lęg w roku, ale bardzo często zdarza się, że w tym samym gnieździe jaja składa także inna samica. Stąd widuje się czasem kilkadziesiąt piskląt płynących wraz z rodzicami.

Do ciekawostek należy zaliczyć fakt, że ptak ten jest znacznie częściej spotykany na zachodzie niż wschodzie naszego kraju. Gęgawa wydaje dźwięki niemal identyczne z odgłosami gęsi domowej, której jest protoplastą. Do ciekawostek należy zaliczyć także sposób poruszania tych ptaków. W locie przybierają one charakterystyczny kształt litery „V”, co określa się mianem klucza, pozwalającego zużytkować mniej energii w trakcie lotu.



Fot. Wojciech Kwietniewski

mgr inż. Anna Mikołajko-Rozwałka

GRAB POSPOLITY

CENNY SKŁADNIK ZBIOROWISK LEŚNYCH – GRĄDÓW

Grab – *Carpinus L* – należy do rzędu bukowce, rodziny brzoźowate. Obejmuje około 42 gatunki drzew i krzewów rosnących na półkuli północnej klimatu umiarkowanego. Występuje w Ameryce Północnej i Środkowej, w południowej Skandynawii. Najwięcej gatunków, bo około 33 notuje się w Azji Mniejszej – w Chinach. W Europie występują w naturze jedynie dwa gatunki: grab pospolity- *Carpinus betulus L* i grab wschodni – *Carpinus orientalis L* – bardzo podobny do grabu pospolitego, a pochodzący z Europy i Azji Mniejszej.

W Polsce występuje jedyny, rodzimy gatunek – grab pospolity, zwany również zwyczajnym – *Carpinus betulus L*, który rośnie dość powszechnie na terenie całego kraju, zarówno na nizinach jak i wyżynach do wysokości 900 m. n. p. m., aczkolwiek pojawia się w niezbyt wielkich ilościach. Wchodzi w skład liściastych lasów Europy. Należy nadmienić, że w okresie holocenu był to gatunek dominujący w lasach liściastych. Swoją nazwę gatunkową grab zawdzięcza prawdopodobnie grabiom, wykonywanym z grabowego drewna, którymi grabiono opadłe późną jesienią liście grabowe. Prawdę mówiąc zastanowić się należy czy rzeczywiście powstały najpierw grabie, a później nadano nazwę drzewu, czy było akurat odwrotnie.

Grab pospolity tworzy wraz z dębami, lipami i klonami naturalne zbiorowiska leśne zwane – grądami.

We wschodniej Polsce można jeszcze spotkać lasy liściaste z dominacją grabu zwane grabinami.

Drzewo grabowe rośnie powoli i długo. Okres wzrostu kończy się w wieku około 120–150 lat. Można powiedzieć, że wzrost ustaje wraz z życiem drzewa. Grab jest drzewem średniej wielkości. Osiąga około 25 m wysokości, ale również spotyka się osobniki powyżej 30 m wysokości.

Jako drzewo rodzime bardzo dobrze przystosowane jest do naszych warunków klimatycznych. Szczególnie odporne jest na dłuższe okresy suszy, a równocześnie dobrze znosi dość duże i długie zacielenie. To właśnie grab został uznany wśród drzew Europy Środkowej za najbardziej odporne drzewo na zacielenie.

Preferuje żyzne gleby wapienne, gliniaste i piaszczyste - gliniaste. Grab jest

drzewem o prostym pniu, pokrytym cienką, gładką, srebrzysto-szarego koloru.

U starszych drzew kora poprzecinana jest pionowymi, głębokimi spękaniem. Wysoko na pniu osadzona jest szeroka, gęsta, duża korona o kulistym kształcie. Spotyka się również formy o kolumnowym, wąskim pokroju, które oferowane są przez ogrodników do wysadzania w mniejszych ogrodach, a także w alejach i szpalerach. Grab obdarzony został przez naturę bardzo ładnymi listkami średniej wielkości, stosunkowo ostro zakończonymi o soczystej barwie jasnej zieleni. Liście na gałęziach ustawione są skrętoległe, na stosunkowo krótkim ogonku liściowym. Charakterystyczną cechą jest harmonijkowe pofałdowanie jajowatej

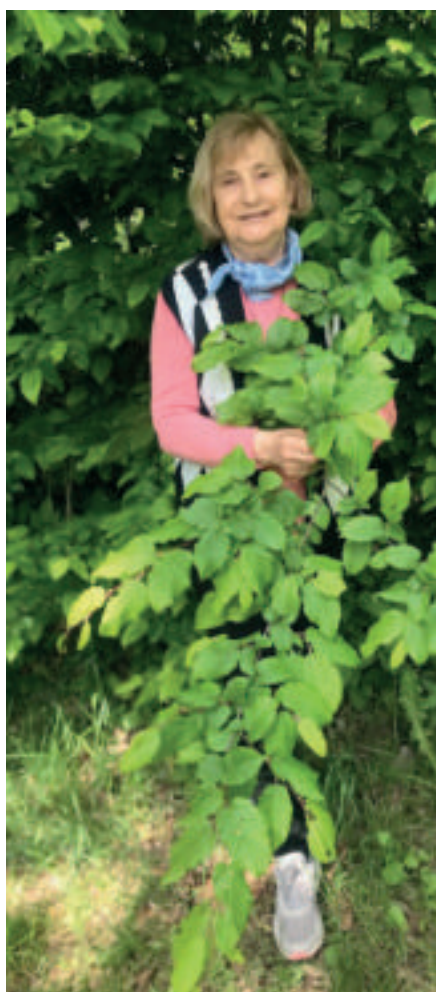
blaszki liściowej. Grab wygląda szczególnie pięknie jesienią, kiedy jego listowie przybiera złoto – żółte barwy. Wiosną, tuż przed pojawieniem się liści rozwijają się niepozorne, zielone kwiaty przypominające kotki. Jest rośliną jednopienną. Wytwarza jednopłciowe kwiaty. Żeńskie kwiaty zebrane są w luźne, wzniesione wysoko kłosa (kotki), a kwiaty męskie, także w postaci kotków, wyrastają na szczycie gałązek. Graby podobnie jak wszystkie rośliny kotkowate są wiatropylne. Po zapyleniu przez wiatr powstają maleńkie, jednonasienne orzeszki – owoce, otoczone trójklapowymi, delikatnymi skrzydełkami lotnymi, które służą do unoszenia nasionek w powietrzu. Nasiona rozsiewane są również przez wiatr, ale i zwierzęta. Posiadają bardzo dużo tłuszczu.







Fot. Marta Kowalczyk



Owoce – orzeszki dojrzewają jesienią i początkowo z zielonych przebarwiają się na brązowe.

Owoce zebrane w dość gęste i długie pęczki, jesienią stanowią bardzo dekoracyjny element drzewa. Jest to jedna z cech, po której jesienią można rozpoznać drzewo graba. Szczególnie dużą trudnością jest rozpoznanie drzew graba od drzew buka, ponieważ mają podobną sylwetkę, korę pokrywającą pień, liście i kwiaty. Są bardzo do siebie podobne i często są ze sobą mylone.

Beztwardzielowe drewno grabu jest jasne i sprężyste, ale bardzo twarde i ciężkie; podobno cięższe od drewna buka. Nazywane jest „żelaznym drewnem”. Drewno nie jest wykorzystywane w przemyśle meblarskim i w budownictwie ponieważ jest trudne w obróbce, a w czasie wysychania silnie pęka. Natomiast cenione jest bardzo jako drewno opałowe – wysokokaloryczne. Wyrabia się z niego węgiel drzewny. Używane jest także do wyrobu np. trzonek narzędzi, strugów stolarskich, a także do wyrobu części mechanicznych młotkowych pianin i fortepianów, pałek perkusyjnych czy kregli.

Liście grabu posiadają wiele związków bioaktywnych. Szczególnie cenne są olejki

eteryczne oraz kwas askorbinowy, jak również garbniki. Dzięki właściwościom homeostatycznym dawniej stosowano je w medycynie ludowej jako okłady liściowe do hamowania krwawień. Z kory i liści produkowano leki przeciw bólowi reumatycznym. Do celów medycznych, jako roślina lecznicza wykorzystywany jest przede wszystkim grab amerykański.

W Polsce grab zwyczajny i jego odmiany są częstymi gatunkami drzew parków i ogrodów. Bardzo chętnie sadzony jest na tak zwane strzyżone żywopłoty, ponieważ łatwo daje się formować. Ciekawostką jest możliwość formowania nawet w drzewko bonsain. Wykazuje się dużą regeneracją, dobrze znosi przycinanie. Szpalery i żywopłoty grabowe pięknie się prezentują i stanowią doskonałą osłonę i zabezpieczenie ze względu na zagęszczenie i zwartość. Bardzo wysokie i urokliwe strzyżone żywopłoty można zobaczyć w Książęcym Parku w Wilanowie. Niektóre z nich są wysokie na 3 metry. Zachęcam czytelników, żeby wybrać się w słoneczny dzień do Wilanowa i zakochać się w pięknym Parku Wilanowskim, bo tam z pewnością, intymność pobytu w nowoczesnie urządzonej starożytności, zapewni grabowy żywopłot.

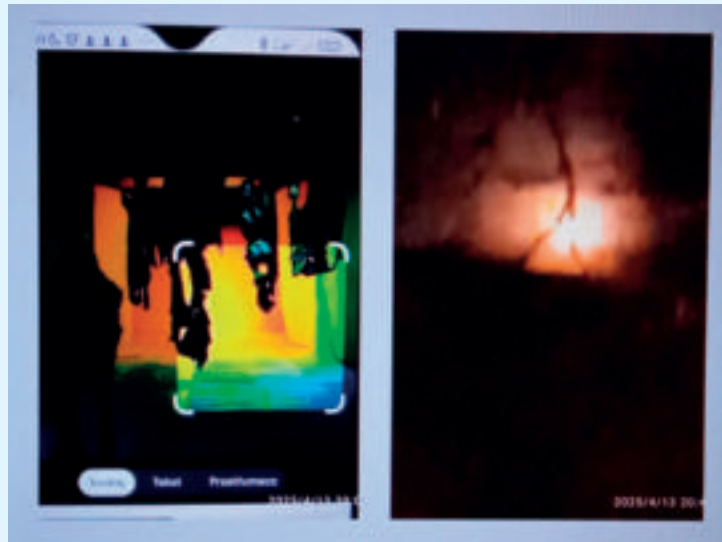
PROFESSOR DOCTOR /.../ Janusz Nusik Powalski
– teoretyk sztuki, twórca nowych kierunków

TEATR KORESPONDENCJI: Od skrótów Malewicza* do skrótu z-Mądzika

„Żegnamy artystę niezwykle ważnego dla Lublina, świata teatru i sztuki. Profesor Leszek Mądzik pozostawia po sobie niezwykle dorobek, który porusza i zostaje w pamięci odbiorców na całym świecie, stanowiąc inspirację dla kolejnych pokoleń” – mówi dr Krzysztof Żuk – Prezydent miasta Lublina. Tak brzmi notatka zamieszczona w info miejskim LUBLIN.eu /nr 3(48) kwiecień 2025. Nasze już historyczne „wędrowne” Kolegium Redakcyjne „Zielony Biuletyn” archiwalnie zatrzymał „Zielnik” wg. Scenariusza, scenografii i w reżyserii Prof. Leszka Mądzika. Premiera tego spektaklu odbyła się 11 maja 1976 roku XX wieku w opracowaniu muzycznym A. Mańka. Teatr bez słów, Teatr eksperymentu z ciemnością i światłem. Teatr kontrastu łączonego mgiełką szarości i przestrzennej pustki, który podjął próbę przybliżenia dramaturgii osobistej polskiej artystki-rzeźbiarki oraz graficzki, mieszkającej i pracującej we Francji. Tam też powstał cykl jej 12 prac rzeźbiarskich stanowiących wyciski elementów ciała adoptowanego syna artystki (Zielnik XII).

Zielnik klasyczny, jaki znamy z lekcji Przyrody, Botaniki i Nauki o człowieku to nic innego, jak archiwum roślinne, dawniej nazywane herbarium lub herbarzem zasuszonych roślin. Również tak nazywano miejsce ich przechowywania. Jego znaczenie jest związane nie tylko z samą kreacją kolekcjonerską, ale także z ich opisem w języku łacińskim.

Jaki związek mają prace Aliny Szapocznikow z tradycyjnym zielnikiem, a jaki ze spektaklem Sceny Plastycznej KUL pod tym samym tytułem? Odpowiedź nie jest trudna, ale trudnością pozostaje „Mądzikowe sacrum i profanum”^{*} bo każda taka próba kończy się niepowodzeniem. Tak to jest z jego stylem i przyjętą formą określaną Sceną Plastyczną Katolickiego Uniwersytetu Lubelskiego, w której jest malarstwo, rzeźba, grafika i podporządkowane inne media. Temu rodzajowi sztuki, podporządkowany jest również aktor, stanowiący mimikino-kinetyczny wektor narracji i ruchomy punkt informacji o-granej postaci.



DYPTYK SYNKRETYCZNY dwóch historii kwadratu, które zaistniały simultanicznie .

Dla potrzeb artykułu (T.K.© JNP), stały się dyptykiem czasowym. Praca nieautoryzowana z lewej strony, to kadr z „Zielnika” Sceny Plastycznej KUL, pochodzi z internetu. Praca z prawej strony jest autorstwa T.K.©JNP i pochodzi z Międzynarodowego Projektu Artystycznego PROF.DR./.../ Janusza Nusik Powalskiego z IIEGA-WORLD-MASTER CLASS.

Okazy tworzące Zielnik służą do dokumentowania różnorodności roślin na określonym obszarze geograficznym i jako punkt odniesienia umożliwiając identyfikację; miejsca, czasu, gatunku oraz formy wewnętrznej i zewnętrznej. Ale! – żeby „złapać ducha” w formie przekazu i odbioru mentalnego, to trzeba w tym uczestniczyć osobiście. Czasami nawet kilkakrotnie, stając się częścią Zielnika zawierającego przesłania filozoficzne jako wektory dla naszego „z-życia” postępowania i szczerzej samooceny, czyli dla naszego „z-przemijania w-przemijanie”, dla którego czas zatrzymać z-się nie może.

Czy te trzy formy pod tym samym tytułem, wiążą się w całość? Czy mając cechy wspólne, dają nam jednoznaczna odpowiedź o potrzebie „zielnikowania” samego siebie, własnej pracy i własnych marzeń? Czy Scena Plastyczna KUL, tak jak kwadrat Malewicza, pozostanie historycznym początkiem i końcem twórczego wysiłku? Niestety, ale razem, właśnie z tym Profesorem i wykładowcą wielu uczelni na świecie, a jednocześnie wybitnym twórcą alternatywy teatralnej, już tej puenty nie znajdziemy. Cześć jego pamięci.

mm* – JNP-redakcja

- Kazimierz Malewicz h/ Szeliga (1879–1935) – urzędnik państwowy (1918) komunistycznej Rosji (ZSRR), komisarz ludowy – minister (1929) Rosyjskiej FSRR, Artysta-educator, malarz , teoretyk sztuki, filozof i pedagog. Twórca Suprematyzmu (1915) stosujący Kubizm i Abstrakcję geometryczną. Autor słynnego na cały świat „kwadratu Malewicza” wówczas promowanego na 17 wystawach. (...) Wikipedia, wolna encyklopedia.
- *Dyptyk Synkretyczny lub jego forma Dyptyku Czasowego to sposób, styl i kierunek artystyczny, opracowany i pokazany indywidualnie światu na ponad 3,5 tys. Wystawach indywidualnych (7300 prac – Facebook FAUN Gallery© World & World) w latach 2014-2024 oraz w Galeriach Stacjonarnych Lublina, m.in.: Galeria ODEON, Galeria WOK, Galeria MBP-Filie, Galeria Gala oraz BIOTEKA MBP, w autorskim projekcie PROF.DR./.../ Janusza Nusik Powalskiego pn. THEATRE@ARTE-PROJECT GALLERY© JNP Poland-World 2014-2024 oraz Teatru Studio Misteryjne – JNP© Poland-World 1981
- „*Wędrowne” – Scena Plastyczna Katolickiego Uniwersytetu Lubelskiego, Polska-Świat; premiera sztuki 30 listopada 1986 r. XX w., w Lublinie ; scenariusz , scenografia i reżyseria – Leszek Mądzik; muzyka – Zygmunt Konieczny
- mm – memento mori (j.polski; pamiętaj o śmierci)
- *, „Mądzikowe sacrum i profanum” info Leszek Mądzik; Encyklopedia Wikipedii; książki autorskie: Mój teatr (2000); Fotografia, faktura, czas, sacrum, postać (2002); Fotografia (2004); Leszek Mądzik: plakat, fotografia, wystawa, Muzeum (2012).

mgr inż. Wiesław Wiącek

SPOTKANIA PRZY POMNIKACH PRZYRODY SZLAKIEM JANA KOCHANOWSKIEGO. WALORY PRZYRODNICZE NADLEŚNICTWA DOBIESZYN

LVIII sesja edukacyjna z cyklu „Spotkania przy pomnikach przyrody” odbyła się 18 maja 2024 r., na terenie województwa mazowieckiego. Tematycznie nawiązywała też do 440. rocznicy śmierci Jana Kochanowskiego i 80. rocznicy walk obronnych na przyczółku warecko-magnuszewskim. W sesji uczestniczyło 26 członków Ligii Ochrony Przyrody związanych z Zarządem Okręgu LOP w Lublinie.

Przed dotarciem do Czarnolasu zatrzymaliśmy się w miejscowości Polesie, położonej na pograniczu województw lubelskiego i mazowieckiego. Dzieje tych terenów, należących niegdyś do województwa sandomierskiego, pozostawiły trwale ślady w postaci osadnictwa, m.in. XIX i XX wiecznego osadnictwa niemieckiego, pól bitewnych z okresu powstań narodowych i wojen światowych, cmentarzy i mogił żołnierskich. Współcześnie wsie w granicach powiatu puławskiego słyną z uprawy truskawek i kultywowania dawnych tradycji. We wsi Polesie w latach 1996–2000 utworzony został cmentarz żołnierzy niemieckich poległych w czasie drugiej wojny światowej – „Deutscher Soldatenfriedhof Polesie/Puławy// 1939–1945” .



Otwarcie nastąpiło 7 października 2000 r. Na powierzchni 3 ha zgromadzono około 21 000 szczątków ciał żołnierzy odnalezionych na terenie województw lubelskiego i mazowieckiego. Poszukiwanie szczątków ciał żołnierzy i urządzenie cmentarza prowadził Ludowy Niemiecki Związek Opieki nad Grobami Wojennymi. Napis umieszczony na ścianie kaplicy znajdującej się przy bramie wejściowej na cmentarz głosi „Zmarli wszystkich wojen nawołują do pokoju”. Warto też przywołać słowa Jeana Clouda Junckersa „Kto wątpi w Europę, kto stracił wiarę w Europę, ten powinien odwiedzić cmentarze wojenne. Tam można przekonać się, do czego musi doprowadzić brak wspólnej Europy, stawanie jeden przeciw drugiemu, brak woli do współdziałania, brak umiejętności współdziałania”. Cmentarze wojenne z pierwszej i drugiej wojny światowej, po obu stronach Wisły, dużo mogą powiedzieć o skutkach stawania jeden przeciw drugiemu. Cytowane wyżej słowa, w kontekście wojny na Ukrainie, są niezwykle aktualne.

Park otaczający dwór – Muzeum Jana Kochanowskiego w Czarnolasie powitał nas słońcem, zielenią i głosami ptaków. Witął nas również umieszczony na cokole pomnik Poety. W Muzeum trwały przygotowania do Nocy Muzeum i przyjęcia zapowiadających się gości. W zaistniałej sytuacji zwiedzanie wewnątrz, zapoznanie się ze zgromadzonymi eksponatami obrazującymi biografię Jana Kochanowskiego, przeżywanie poetyckiej twórczości Jana z Czarnolasu przebiegało szybciej niż by się chciało. Przypomniane zostały najważniejsze fakty z biografii poety; od urodzenia ok. 1530 r. w Sycynie po zgon, który nastąpił 22 sierpnia 1584 r. w Lublinie. Jan Kochanowski uważany jest za jednego z najwybitniejszych twórców renesansu w Europie i poetę, który najbardziej przyczynił się do rozwoju polskiego języka literackiego. Wspomnieć warto, że w 2024 r. przewodnicy turystyczni zrzeszeni w Kole Przewodników PTTK w Lublinie zorganizowali dla lublinian wędrowkę po mieście szlakiem Jana Kochanowskiego, która zakończyła się przy pomniku poety, zlokalizowanym w sąsiedztwie kościoła Matki Boskiej Zwycięskiej. Duże zainteresowanie wywołała ekspozycja „Rzeczpospolita Babińska”, nierozzerwalnie związana z Lubelszczyzną. Nie ominęliśmy też kaplicy i znajdującego się w parku obelisku przywołującego wspomnienie ukochanej córki poety – Urszuli i poświęconych jej „Trenów”. Spacerem po parku, zachwykami



nad zielenią i panującą tutaj niezwyklej aurą miejsca, wspomnieniami poprzedniego pobytu w 2018 r. i wspólną fotografią pożegnaliśmy Czarnolas.

W drodze do Zwolenia przejeżdżaliśmy przez wsie, które w czarnoleskich latach Jana Kochanowskiego należały do Jego włości. Jak za czasów poety tak i współcześnie na polach szumią łany zbóż. Z opisywanych przez poetę rozległych ciemnych lasów, m.in. w „Pieśni świętojańskiej o sobótce” pozostały porozrzucane wśród pól uprawnych niewielkie kompleksy.

Zwoleń – położony na Równinie Radomskiej, pierwotnie osada Gotardowa Wola, od 1425 r. posiada status miasta i nosi współczesną nazwę – nadane przez króla Władysława Jagiełłę. Zapisał się też w historii rodziny Kochanowskich osiadłej w pobliskich wsiach- Sycynie, Czarnolasie, Policznej, Gródku i innych. Pozostawili też Kochanowscy trwałe ślady swojej obecności na tym terenie. W miejscowym kościele parafialnym p.w. Podwyższenia Krzyża Świętego spoczywają rodzice Jana Kochanowskiego i inni przedstawiciele rodziny. Kaplica św. Franciszka zwana kaplicą Kochanowskich wybudowana została w 1610 r. przez bratanka poety – Adama Kochanowskiego. Znajduje się w niej nagrobek poety, epitafium rodziców, nagrobek Adama Kochanowskiego, tablice poświęcone Piotrowi Kochanowskiemu i Katarzynie z Jasieńca. Kaplicę Owadowskich wybudowaną w latach 1620–1630 ufundowała Zuzanna Wołucka, córka Ewy i Filipa Owadowskich, wnuczka Jana Kochanowskiego. Przypomnijmy, że Jan Kochanowski był przez wiele lat proboszczem tutejszego kościoła.



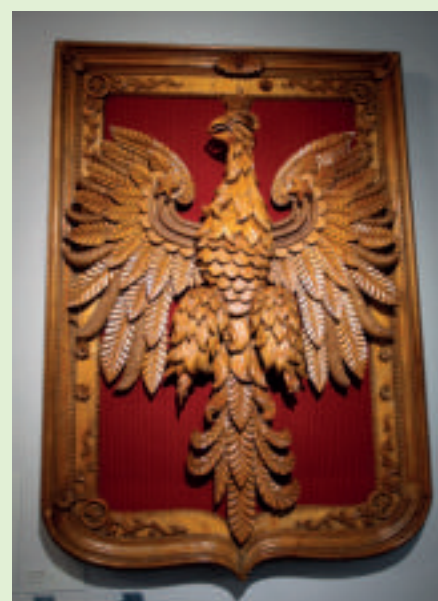
Hymn „Czego chcesz od nas Panie” i „Psałterz Dawidów”, należą do wybitnych utworów liryki religijnej. Kościół obejrziliśmy z zewnątrz, bowiem uroczystości pierwszej komunii świętej uniemożliwiły zwiedzenie wnętrza i zejście do krypty w kaplicy Kochanowskich, gdzie znajduje się sarkofag z prochami poety. Z repliką nagrobka poety zapoznaliśmy się w Muzeum Regionalnym – Centrum Regionalnym przy nekropolii Jana Kochanowskiego w Zwoleniu. W zbiorach Muzeum znajdują się też inne eksponaty związane z rodem Kochanowskich; drzewo genealogiczne, dokumenty związane z Janem Kochanowskim, liczne fotografie, przedstawienie donacji rodziny Kochanowskich m.in. szaty liturgiczne, kielichy, monstrancje itp. Muzeum gromadzi i prezentuje też eksponaty z zakresu archeologii, historii i sztuki regionu. Duże wrażenie wywołała na nas ekspozycja „Służba Boża i pobożność” ukazującą twórczość artystyczną Wincentego Flaka o tematyce sakralnej i patriotycznej.

Przez Suchą dotarliśmy na obiad do Pionek, skąd przez Puszcę Kozienicką, Brzózę, drogą wzdłuż Radomki i Ryczywół dojechaliśmy na miejsce spotkania z leśnikami Nadleśnictwa Dobieszyn. Rzeka Radomka rozdziela dwie historyczne puszcze – Kozienicką i Stromecką, będące niegdyś jednym rozległym kompleksem leśnym pomiędzy Pilicą na północy i Wisłą na wschodzie. Całość tych lasów od XIII w. wchodziła w skład dóbr książęcych, następnie królewskich, a w czasach zaborów należała do lasów skarbowych. W 1805 r. utworzono Straż Stromiec, protoplastę obecnego Nadleśnictwa Dobieszyn. Współczesne Nadleśnictwo Dobieszyn

administruje całością Lasów Państwowych Puszczy Stromeckiej stanowiących jednolity obszar, leżący między rzekami Wisłą, Pilicą i Radomką.

Przy skrzyżowaniu dróg, za mostem na Radomce, powitali nas gospodarze – mgr inż. Jan Chryzostom Czachowski, emerytowany nadleśniczy Nadleśnictwa Dobieszyn i mgr inż. Grzegorz Drela, inżynier nadzoru Nadleśnictwa Dobieszyn. Jan Chryzostom Czachowski, jak się okazało, jest potomkiem Dionizego Czachowskiego, dowódcy partii powstańczej w Powstaniu Styczniowym 1863 r. Miejsce spotkania było nieprzypadkowe; w pobliżu przebiega droga Hubała, mjr Henryka Dobrzańskiego, którą prowadził swój oddział w 1939 r. celem kontynuowania walk z Niemcami; a granitowy pomnik wskazuje drogę imienia gen. Jana Mierzyca, dowódcy pierwszej Brygady Pancernej Wojska Polskiego prowadzącą

do Studzianek Pancernych. Przy tablicy z mapą Nadleśnictwa Dobieszyn wysłuchaliśmy informacji J. Ch. Czachowskiego o historii lasów Puszczy Stromeckiej, bogactwie przyrodniczym, organizacji nadleśnictwa i prowadzeniu gospodarki leśnej, zniszczeniach jakie nastąpiły podczas walk obronnych w sierpniu i wrześniu 1944 r. na przyczółku warecko – magnuszewskim. Nadleśnictwo Dobieszyn powstało w 1945 r., poza lasami rządowymi włączono do niego upaństwowione lasy prywatne. Przyroda Nadleśnictwa odznacza się dużą różnorodnością form. Występują rzadkie i chronione gatunki roślin i zwierząt oraz zbliżone do naturalnych zbiorowiska leśne. Część z nich objęta jest różnymi formami ochrony prawnej, m. in. występuje tutaj kilkadziesiąt pomników przyrody i cztery rezerwy: „Starodrzew Dobieszynski”, „Majdan”, „Olszyny” i „Dęby Biesiadne”. W czasie toczonych na tym terenie w 1944 r.





walk, między innymi pod Studziankami, zniszczeniu uległo około 3 tys. ha lasów, około 7 tys. ha lasów zostało silnie postrzelanych i okaleczonych przez odłamki i pociski, a około 1000 ha gleb leśnych uległo degradacji. Taki ogrom szkód i ich skutki stawały i stawią przed leśnikami wiele nietypowych zadań, specyficznego sposobu gospodarowania i dużych nakładów finansowych. Praca kilku pokoleń leśników przyniosła efekty w postaci dorodnych drzewostanów, które mieliśmy możliwość zobaczyć. Mauzoleum Bohaterów Studzianek we wsi Studzianki Pancerne przypomina miejsce bitwy i walki z 1944 r., toczone w obronie przyczółka warecko – magnuszewskiego. Mauzoleum tworzą dwa elementy: czołg z drugiej wojny światowej umieszczony na cokole oraz ściana chwały, na której umieszczono nazwiska poległych w walce żołnierzy. Upamiętnienia „pancerniaków” walczących pod Studziankami dokonano w 1964 r., w 20

rocznicę bitwy. Do 1990 r. odbywały się tutaj rocznicowe spotkania. Przywrócenie upamiętnienia bitwy i poległych żołnierzy nastąpiło z inicjatywy władz lokalnych i leśników Nadleśnictwa Dobieszyn. Drewniany krzyż wzniesiony z inicjatywy miejscowych leśników dominuje nad tym szczególnym miejscem. Oddaliśmy hołd poległym żołnierzom i zapaliliśmy znicze.

Niezwykłe wrażenie wywarł na uczestnikach sesji pobyt w rezerwacie „Dęby Biesiadne”. Utworzony z inicjatywy miejscowych leśników chroni las mieszany z okazami potężnych dębów pamiętających spotkania myśliwych po zakończonych polowaniach organizowanych przez Zamoyskich, dawnych właścicieli tych lasów. Na dnie lasu widać ślady walk toczonych w 1944 r. w postaci lejów po pociskach i umocnieniach ziemnych. Obecność Zamoyskich i prowadzoną gospodarkę leśną przypominają zachowane

drzewostany robinii akacjowej, mieliśmy okazję zachwycać się kwitnącymi drzewami i zapachem ich kwiatów.

Ostatnim punktem pobytu było spotkanie przy ognisku, podsumowanie sesji i rozmowy z leśnikami. W imieniu uczestników dziękuję leśnikom Nadleśnictwa Dobieszyn – Nadleśniczemu, panu mgr inż. Zbigniewowi Jamrozowi, za umożliwienie pobytu na terenie kierowanego przez niego nadleśnictwa, emerytowanemu nadleśniczemu panu Janowi Chryzostomowi Czachowskiemu, który nam towarzyszył, dzielił się z uczestnikami sesji swoją bogatą wiedzą leśną, a przy ognisku snuł opowieści rodzinne o swoim protoplaście Dionizym Czachowskim i współczesnych wydarzeniach, panu mgr inż. Grzegorzowi Dreli za organizacyjną stronę naszego pobytu.

Fotografie: Wiesław Wiącek



RODZINNY OGRÓD Z FOTOGRAFII HENRYKA POLSKIEGO

– Lidera Międzynarodowej Galerii Jednego Obrazu

Fotografie: Henryk Polski





dr inż. Aneta Sławińska

LUBELSKIE SMAKUJ ŻYCIE – SPOTKANIA Z LUBELSKĄ PRZYRODĄ

PATRONAT OBJĄŁ – MARSZAŁEK WOJEWÓDZTWA LUBELSKIEGO

Pod patronatem Marszałka Województwa Lubelskiego, w ramach programu „Lubelskie Smakuj Życie” członkowie Zarządu Okręgu Ligi Ochrony Przyrody w Lublinie zorganizowali wydarzenie „Spotkania z lubelską przyrodą”. Przedsięwzięcie było realizowane w miesiącach kwiecień-czerwiec 2024 r. Na całość wydarzenia składała się terenowa sesja popularnonaukowa dla miłośników i członków LOP z cyklu „Spotkania przy pomnikach przyrody” oraz cykl zajęć edukacyjnych pt. „Leśne przyrody poznanie”.

Poprzez zaplanowane i zrealizowane przedsięwzięcie chcieliśmy przybliżyć mieszkańcom województwa lubelskiego bogactwo, piękno, walory przyrodnicze i lecznicze naszej lokalnej flory, którą mogli poznać wszystkimi zmysłami. Ponadto chcieliśmy zainteresować uczestników wydarzeń aspektem historycznym i kulturowym naszego regionu.

W tym celu Zarząd Okręgu L O P w Lublinie organizuje od ponad 20 lat sesje popularnonaukowe w terenie.

LIX sesja terenowa z cyklu Spotkania przy Pomnikach Przyrody pn. „Walory Przyrodnicze Nadleśnictwa Janów Lubelski” odbyła się 15 czerwca 2024 r. W sesji uczestniczyło 30 osób, w tym członkowie Ligi Ochrony Przyrody; nauczyciele przyrody i biologii, leśnicy,

artyści oraz miłośnicy przyrody. Podczas całonocnego pobytu na terenie Nadleśnictwa Janów Lubelski promowaliśmy Lubelszczyznę, jej walory przyrodniczo – kulturowe, w tym kompleks leśny Lasy Janowskie. W bieżącym roku przypada 80 rocznica jednej z największych bitwy partyzanckiej na ziemiach polskich podczas II wojny światowej na Porytowym Wzgórzu w Lasach Janowskich. Spotkanie było połączone z uczczeniem tego wyjątkowego wydarzenia przez członków i sympatyków LOP. Celem sesji było przybliżenie uczestnikom uroków, piękna i znaczenia przyrodniczo-kulturowego i historycznego tego wyjątkowego rejonu Lubelszczyzny oraz zainteresowanie bogactwem, wartościami naukowymi i dydaktycznymi jakie te tereny pełnią dla

społeczeństwa. Uczestnicy sesji mieli okazję zobaczyć najważniejsze zabytki kultury sakralnej i świeckiej oraz bogactwo przyrodnicze tych terenów. Uczestnicy zwiedzili również Ośrodek Edukacji Ekologicznej Lasy Janowskie oraz Ogród Botaniczny i Arboretum Nadleśnictwa Janów Lubelski. Oprócz ruchu na świeżym, leśnym powietrzu nastąpiła również wymiana doświadczeń, nawiązywanie kontaktów i integracja uczestników.

W przypadku edukacyjnych spotkań – „Leśne przyrody poznanie” były one realizowane w lesie, w okolicy Zalewu Zemborzyckiego w miejscu chętnie odwiedzanym przez mieszkańców Lublina. Łącznie odbyło się 6 spotkań po około 10-20 osób w każdej grupie. Celem zajęć było poznanie przyrody lubelskich lasów





za pomocą zmysłów: wzroku, dotyku, słuchu, węchu, smaku. Spotkania zostały przeprowadzane na podstawie założeń japońskiej sztuki czerpania mocy z natury – shinrin yoku poprzez „zanurzanie się w przyrodę” stosując różne aktywności i zabawy aby uaktywnić nasze zmysły. Zwracaliśmy uwagę na typową roślinność lubelskich lasów i zmiany w szacie roślinnej w zależności od pory roku. Warsztaty miały kolejno tytuły:

- „Wiosenne przebudzenie – shinrin yoku dla rodzin” w dniu 27 kwietnia 2024 r.,
- „Wiosna jest Kobietą... – zmysłowa kąpiel leśna” w dniu 18 maja 2024 r.,
- „Poznaj mnie – edukacyjne warsztaty o drzewach z elementami kąpeli leśnych” w dniu 3 czerwca 2024 r. (2 spotkania),
- „Letnie Zielone Spa – kąpiel leśna dla kobiet” w dniu 23 czerwca 2024 r. (2 spotkania).

Zajęcia były połączone z częścią warsztatową, na której były wykonywane między innymi sole do kąpeli czy leśne amulety oraz poczęstunkiem składającym się z żółdziejowej kawy, ciastek z darów natury, wody brzozonej, spaghetti z zielonym pesto lub dżemów z darów natury. Podczas wydarzeń były również przeprowadzane konkursy dotyczące znajomości lokalnej



fauny i flory oraz wartości kulturowych i historycznych naszego województwa połączone z rozdawaniem drobnych nagród z logo „Lubelskie Smakuj Życie”. Zaproszenia, informacje o wydarzeniu,

rolki i podsumowania z wydarzeń znajdują się na stronie internetowej Zarządu Okręgu Ligii Ochrony Przyrody w Lublinie i funpage na Facebooku tego stowarzyszenia oraz grupy – Naturalnie do Lasu.



Poniżej przykładowy scenariusz jednego z zajęć.

„Poznaj mnie – edukacyjne warsztaty o drzewach z elementami kąpieli leśnych”

WSTĘP dotyczący:

- Shinrin-yoku czyli kąpiel leśna. Jest to praktyka wywodząca się z Japonii. Jest tłumaczona jako zanurzanie się w lesie przy pomocy wszystkich zmysłów – co nasuwa skojarzenie z kąpielą (stąd nazwa).
- Przyrody lubelskich lasów, partnerów wydarzenia.

ZMYSŁOWE AKTYWNOŚCI

- **WZROK** – aktywności: **ZNAJDŹ MOJE DRZEWO** – jedna osoba zamyka oczy a druga ją prowadzi do wybranego drzewa. Uczestnik z zamkniętymi oczami próbuje dotykiem poznać daną roślinę. Po powrocie na miejsce i otworzeniu oczu trzeba odgadnąć, które drzewo się dotykało, **SZUKAJ MNIE** – na wybranych gatunkach drzew i krzewów leśnych są pochowane maskotki zwierząt leśnych podpowiedzią są opisy roślin, **KOLOROWY ZAWRÓT GŁOWY** – oglądanie natury przez kolorowe okulary i tzw. oczy muchy,
- **WĘCH** – aktywności: **LEŚNE KOKTAJLE** – uczestnicy najpierw szukają zapachów w naturze- wybrane kawałki przyrody wkładają do miseczek i po dodaniu olejków eterycznych tworzą własne kompozycje zapachowe, później następuje wymiana i zgadywanie co użyła koleżanka/kolega do wykonania swojego zapachowego koktajlu,

- **SŁUCH** – aktywności: **MELODIA DRZEW** – po zamknięciu oczu uczestnicy wsluchują się w odgłosy natury, kolejne ćwiczenie to podążanie w kierunku źródła dźwięku,
- **DOTYK** – aktywności: **DENDROTERAPIA** – wytłumaczenie zasad dendroterapii, następnie każdy uczestnik szuka swojego drzewa, które go przyciąga i mają ochotę dotknąć.

WARSZTATY: AMULETY – uczestnicy wykonują amulety z drewnianych krążków na które przyklejają rośliny, kolorowe płatki kwiatów,

LEŚNA UCZTA składająca się z soku z brzozy i konfitur z bzu czarnego, leśnych owoców podanych na kukurydzianych i ryżowych płatkach, pieczonej kielbaski na ognisku.

Zarządu Okręgu Ligii Ochrony Przyrody w Lublinie jest bardzo wdzięczny za wsparcie finansowe w ramach projektu „Lubelskie Smakuj Życie” bez którego nie byłaby możliwa realizacja przedsięwzięcia w tak dużym zakresie. Uczestnicy wydarzeń dziękując za udział podkreślali walory poznawcze, promocyjne, edukacyjne ale również społeczne poszczególnych zajęć.



dr Agnieszka Mierzwińska-Hajnos

WŁADYSŁAW HR. ZAMOYSKI „DZIWNY HRABIA”, KTÓRY URATOWAŁ POLSKIE TATRY

3 października 2024 roku minęła setna rocznica śmierci Władysława hr. Zamoyskiego, gorącego polskiego patrioty, działacza społecznego, a także obrońcy Polskich Tatr. To właśnie dzięki staraniom hrabiego Zamoyskiego wrażliwi na piękno górskiej przyrody turyści mogą cieszyć się nieograniczonym dostępem do Morskiego Oka, pozostającego niezmiennie od 1902 roku po stronie polskiej na wskutek ustaleń międzynarodowego sądu rozjemczego w Grazu. Także dzięki nabyciu dóbr zakopiańskich przez ‘dziwnego hrabiego’, jak nazywali Zamoyskiego zarówno górale jak i arystokraci, znakomita część Polskich Tatr nie została poddana gospodarce rabunkowej. Tegoroczna data, a także zeszłoroczna decyzja Senatu Rzeczypospolitej Polskiej o ustanowieniu roku 2024 Rokiem Władysława hr. Zamoyskiego stanowią doskonałą okazję do pochylenia się nad nietuzinkową postacią, która całe swoje życie poświęciła Ojczyźnie i Narodowi oraz przyczyniła się do ochrony terenów tatrzańskich i samego miasta Zakopanego, miejsc, które możemy podziwiać w obecnym kształcie i pięknie.

„Zakopane po zaciętej walce nasze. Strasznie się wszyscy cieszą. Adwokaci i dziennikarze roztelegrafowali wiadomość po całej Polsce. Rettingerowi ktoś powiedział, że mają dziś rano rozlepić po ulicach w Krakowie ogłoszenia z tą wiadomością. W drodze z Nowego Sącza do Krakowa, Najniższy Sługa, W. Z.”¹

Taką wiadomość telegraficzną, tuż po wygranej licytacji dóbr zakopiańskich, przesłał dnia 9. maja 1889 roku swojej matce, generałowej Jadwidze z Działyńskich Zamoyskiej jej syn. Hrabia Władysław Zamoyski, urodzony na emigracji w Paryżu w 1853 roku był niewątpliwie wielkim patriotą i niezłomnym orędownikiem sprawy polskiej. Jednakże, w przeciwieństwie do wielu panujących wówczas nastrojów politycznych wśród elit arystokratycznych, widzących sens w otwartej walce z zaborcami, hrabia Zamoyski przyjął nieco inną taktykę. Stał się gorącym orędownikiem idei pracy organicznej, za priorytet obierając aktywną działalność na rzecz polskiego

społeczeństwa i kultury, a także ochronę przyrody Tatr Polskich. W nieustającym dążeniu do realizacji tych celów pomogły mu niewątpliwie doświadczenia życiowe. Ważną rolę odegrała tutaj wyprawa młodego Zamoyskiego do Australii w 1879 roku jako członka Komisji Francuskiej, oddelegowanego na Wystawę Światową w Sydney. To właśnie tam zetknął się on po raz pierwszy z nowym modelem skutecznego zarządzania w przemyśle i innych instytucjach publicznych, a także uległ fascynacji tamtejszą kulturą oraz przyrodą. Wszystkie te doświadczenia i obserwacje, które moglibyśmy współcześnie nazwać podejściem ‘biznesowym’ w zarządzaniu własnym majątkiem, a także ‘ekologicznym’ w odniesieniu do ochrony przyrody, Zamoyski z powodzeniem wcielił w życie na terenie dóbr kórnickich, które odziedziczył w 1880 roku po swoim wuju, Janie Kantym Działyńskim. W przeciągu zaledwie trzech lat udało mu się nie tylko spłacić długi majątku, ale także pomnożyć fortunę. Co więcej, kierując się zasadą, iż Polski jest tyle, ile jest ziemi w polskich rękach, Zamoyski skutecznie walczył o to, aby na terenie Wielkopolski polscy ziemianie mieli jak najwięcej nieruchomości w swoim władaniu, co niejednokrotnie działo się kosztem samego hrabiego i ewentualnych jego korzyści przy nabywaniu dóbr. Rozwój majątku w Kórniku kończą jednak wprowadzone na terenie zaboru pruskiego w 1885 roku rugi pruskie, na wskutek czego Zamoyski wraz z matką i siostrą, wszyscy posiadający paszporty francuskie, zmuszeni są opuścić swoje dobra.

Władysław Zamoyski, będący człowiekiem czynu i gorącym patriotą, nie wraca jednak do Francji. Coraz częstsze stają się jego wizyty na terenie Galicji pozostającej pod zaborem austriackim. Pomaga tam swojej ciotce, Annie z Działyńskich Potockiej oraz jej mężowi, Stanisławowi Potockiemu oddłużyć nabyty przez nich majątek w Rymanowie. Mniej więcej w tym samym czasie dowiaduje się o mającej odbyć



fot. Wikipedia

się niebawem licytacji dóbr zakopiańskich. Należące przez dziesięciolecia do rodziny Homolacsów, a następnie przejęte w 1870 roku przez bankiera Ludwiga Eichborna i jego następców ziemie u podnóża Tatr nie stanowią żadnej większej wartości. Tereny eksploatowane przez dziesięciolecia na niewyobrażalną skalę są zdezastowane w najwyższym stopniu, nie ma tutaj niczego, co przyniosłoby potencjalnemu nabywcy jakikolwiek zysk, stąd też nikłe zainteresowanie osób będących w posiadaniu środków finansowych na zakup tejże nieruchomości. Zamoyski jednak wie, że dalszy wyrąb lasów na terenie Tatr to zagłada tamtejszej przyrody, a samo Zakopane, z wioski, która właśnie wtedy powoli przestaje się w ośrodek turystyczny i zdrowotny, dzięki staraniom innego wielkiego

¹ Cytat za: <https://cyfrowa.tvp.pl/video/ludzie-i-ich-historie,jak-hrabia-zamoyski-kupil-zakopane>, 59184100

orędownika tego zakątka, doktora Tytusa Chalubińskiego, za chwilę pozostanie jedynie zdegradowanym ośrodkiem przemysłowym. Należy więc działać. Zamoyski rozpoczyna zatem agitację wśród możnych, jednakże nikt nie jest zainteresowany kupnem zdewastowanych dóbr. Zdesperowany, sam rozważa zakup ziem zakopiańskich lecz nie dysponuje aż tak wielkimi pieniędzmi: aby móc to zrobić, musiałby zastawić dobra kórnice. Radzi się więc swojej matki, będącej dla niego niekwestionowanym autorytetem. Generalowa Zamoyska, słowami “wobec tego żeś kawalerem, to możesz robić, co chcesz”² nie tylko pomaga mu podjąć ostateczną decyzję, ale sama przekazuje także część swoich funduszy na zakup ziem pod Tatrami.

Licytacja jest zacięta, stają do niej, między innymi, żydowski przemysłowiec Henryk Kolischer oraz przedsiębiorca drzewny z Nowego Targu, Jakub Goldfinger. Wygrana któregokolwiek z nich to wyrok dla przyrody tatrzańskiej, obaj bowiem są zwolennikami wycięcia miejscowych lasów na potrzeby przemysłowe. W licytacji bierze także udział niedawno ustanowione Towarzystwo Ochrony Tatr, wraz z reprezentującym je Władysławem Markiewiczem, jednakże z nikłymi szansami na wygraną z powodu posiadania niewielkich funduszy. Hrabia Zamoyski nie występuje bezpośrednio, woli, jak zwykle, pozostać na uboczu. Zamiast niego w pewnym momencie do licytacji dołącza krakowski adwokat Józef Rettinger, który ostatecznie nabywa dobra zakopiańskie przelicytowałszy Kolischera za cenę 460 002,03 guldenów i dopiero wtedy informuje zebranych, kto ostatecznie jest nabywcą ziem. Ponieważ Rettinger miał specyficzny styl licytacji i, na zmianę, licytował podając albo wysokie kwoty albo dokładając zaledwie jednego centa, powszechnie zwykło się mówić, iż Zamoyski nabył dobra zakopiańskie za centa.

Wylicytowane tereny obejmowały lasy dolno- i górnoległowe w obrębie dzisiejszego terenu Tatr Polskich wraz z Kuźnicami, Doliną Kościeliską i licznymi obszarami znajdującymi się na terenie miasta Zakopane oraz w jego sąsiedztwie. Stanowią one niemal 30% powierzchni dzisiejszego Tatrzańskiego Parku Narodowego. Wraz z ich kupnem Władysław Zamoyski

przeprowadza się do Kuźnic i rozpoczyna żmudny i długotrwały proces odbudowy tatrzańskiej przyrody. Zalesia zdegradowane tereny sadzonkami pochodzącymi z własnej szkółki, walczy z kornikiem, zatrudnia leśniczych i ustanawia straż leśną do walki z klusownikami na terenie tak zwanego Państwa Zakopane, jak nazywa swoje włości. Realizuje się nie tylko chroniąc tatrzańską przyrodę, ale także jako działacz społeczny i filantrop na nabytych przez siebie terenach. Aktywnie uczestniczy w pracach Towarzystwa Tatrzańskiego, jest inicjatorem szkół zakładanych dla dzieci góralskich na Olczy, w Brzegach oraz w Kościelisku, współorganizuje zakopiański oddział Towarzystwa Gimnastycznego „Sokół”, wspiera prowadzoną przez matkę i siostrę Szkołę Domowej Pracy Kobiet przeniesioną po latach tułaczki do Kuźnic. Staraniem Zamoyskiego powstają także linia kolejowa z Chabówki do Zakopanego (1899), wodociąg (1905 r.) oraz elektrownia w Kuźnicach (1914). Hrabia zakłada też w latach 1891-1892 spółkę handlową, której ideą główną jest krzewienie polskiego handlu na nabytych przez siebie terenach, a także buduje drogę z Zakopanego do Morskiego Oka. Zawsze skromny, niemalże cały rok chodzący w jednej pelerynie, prowadzący ascetyczny styl życia, śpiący przy biurku lub z książką pod głową zamiast poduszki, zaglądający pod dachy biednych góralskich chałup i podróżujący pociągiem trzecią klasą, Zamoyski określany jest przez górali, jak i osoby ze swojej sfery jako ‘dziwny hrabia’. To ekscentryk, ale jednocześnie prawy i dobry człowiek: pozwala góralom na wyręb drzew w przypadkach uzasadnionych, a także przekazuje św. br. Albertowi (Adamowi Chmielowskiemu) teren pod budowę klasztoru w rejonie Kalatówek mówiąc po prostu “bierz, ile chcesz”.³ Nie ma w sobie nic z osoby, która chciałaby jakichkolwiek zysków dla siebie, zdaje się funkcjonować poza światem realizującym się jedynie w pozyskiwaniu dóbr materialnych. Tym zyskuje sobie rozgłos i sympatię nie tylko wśród miejscowych lecz także poza granicami swojej nieistniejącej wtedy na mapie Europy ojczyzny.

Zakup dóbr zakopiańskich zbiegł się także z intensyfikacją od lat trwającego na tamtejszych terenach sporu o tereny leżące w okolicach Morskiego Oka.

2 Cytat za: <https://www.zamoyska.bkpan.pl/mamo-czy-pozwolisz-na-kupno-zakopanego/>

3 Cytat za: <https://geekweek.interia.pl/styl-zycia/news-brat-albert-jakiego-nie-znacie-prawdziwa-historia-swietego,nId,246>





Na skutek wygranej przez Zamoyskiego licytacji w 1889 roku, nasiliły się żądania ze strony sąsiada Zamoyskiego, księcia Christiana Hohenlohe właściciela dóbr jaworzynskich, który uzurpował sobie prawo do terenów leżących w okolicach Rysów, Morskiego Oka oraz Doliny Rybiego Potoku i który świadomie przesunął granicę na swoją korzyść na tamtejszym terenie. Spór ten, znany powszechnie jako spór o Morskie Oko nie był jedynie lokalnym problemem pomiędzy dwoma sąsiadami, ale w rzeczywistości dotyczył regulacji granicy państwa pomiędzy Węgrami a Galicją należącą ówczasie do Austrii. Hrabia Zamoyski zaangażował się bezpośrednio w tę sprawę, próbując nagłośnić ją w jak najszerszych kregach, dzięki czemu spór o Morskie Oko przybrał niemal charakter narodowy, samo zaś miejsce, jedno z najpiękniejszych tatrzańskich jezior, stało się ostoją polskości. Spór ostatecznie został rozstrzygnięty na korzyść Galicji w międzynarodowym sądzie arbitrażowym w Grazu dnia 13. września 1902 roku, między innymi dzięki niekwestionowanej postawie prawnika wspieranego przez hrabiego Zamoyskiego, Oswalda Balzera, a sam wyrok został entuzjastycznie przyjęty przez Polaków, czego dowodem może być przygotowana na tę okoliczność pieśń patriotyczna śpiewana na nutę Mazurka Dąbrowskiego: „Jeszcze Polska nie zginęła/Wiwat plemię lasze/Słuszna sprawa górę wzięła/Morskie Oko nasze!”³.

Władysław Zamoyski zmarł w Kórniku w wieku 71 lat. Wraz z matką, postanowił, że zabezpieczy majątek kórnicki a także dobra zakopiańskie zakładając Fundację Zakłady Kórnickie. Nie mając potomka, hrabia postanowił, że wszystko zapisze Narodowi Polskiemu. Po podpisaniu aktu donacyjnego wraz z siostrą Marią dnia 16 lutego 1924, w którym zwrócił się do Sejmu, Senatu i rządu RP z prośbą o opiekę nad powstającą fundacją miał powiedzieć: „Dziś najszczęśliwszy dzień w moim życiu. Nie mam już nic”⁴. Odszedł kilka miesięcy później, 3. listopada 1924 roku. Przy całym swoim ‘dziwnym’, bo nietypowym usposobieniu, pozostaje niekwestionowaną postacią i wielkim człowiekiem, dzięki któremu możemy dziś zachwycać się pięknem Polskich Tatr.

3 Cytat za: https://archiwum.pan.pl/index.php?option=com_content&view=article&id=310:sporo-morskie-oko&catid=26&Itemid=169

4 Cytat za: <https://www.przewodnik-katolicki.pl/Archiwum/2013/Przewodnik-Katolicki-21-2013/Kultura/Hrabia-patriota-dziwak>

PROFESSOR DOCTOR /.../ Janusz Nusik Powalski
– teoretyk sztuki, twórca nowych kierunków

GALERIA JEDNEGO OBRAZU®

PRZY ZARZĄDZIE OKRĘGU LIGI OCHRONY PRZYRODY
W LUBLINIE

Prywatne Salony Artystyczne wywodzą się z Paryża. W XVII wieku, za czasów Króla Ludwika XIV były to miejsca spotkań literatów, muzyków, artystów malarzy i rzeźbiarzy oraz architektów. Organizowane w prywatnych rezydencjach królewskich, jednoczyły wysiłek twórczy na rzecz swojego kraju wszystkich, chcących brać czynny udział w jego rozwoju.

Rok 1667 n.e. przyjmuje się jako datę pierwszego Salonu Artystycznego, pod nazwą Salon Carre w Luwrze.

W późniejszym czasie spotykano się również w salonach arystokratów, a także bogatych mieszczan.

W Polsce były to słynne „obiady czwartkowe” u Stasia, czyli u Stanisława Augusta Poniatowskiego, opiekuna i hojnego mecenasa artystów i architektów, ludzi pióra i muzyki, a także absolwentów Szkoły Rycerskiej w Warszawie.

Te spotkania salonowe bardzo szybko weszły do tradycji Patriotów Polskich, których opiekuńcze skrzydła ratowały i wspomagały rozwój kultury narodowej, stanowiącej bastion skarbnicy dziedzictwa narodowego i kulturowego współczesnego świata.

Jest to forma continuum, nawiązująca do prywatnych Salonów Artystycznych w Polsce XIX i XX wieku. To okres dziejowy, w którym na karty historii świata wpisują się wielcy artyści o międzynarodowym uznaniu. Lista jest dosyć długa, ale na niej są już tak popularne postacie, że wspomnieć o nich to zaszczyt i obowiązek. Należą do nich: Karol Ceptowski, Jan Baniewicz, Jan Matejko, Józef Brand, Maksymilian Gierymski, Ludomir Benedyktowicz, Antoni Kozakiewicz, Aleksander Lewser, Tytus Bytkowski, Atanazy Raczyński, Korneli Szlegel, Józef

Simmler, Edward Okuń, Feliks Zygrzywalski, czy też Adam Chmielowski h / Jastrzębiec – kadet, student, powstaniec i artysta prowokator, zwiedzający najważniejsze ośrodki kultury i sztuki w Europie. Także krytyk i teoretyk sztuki poszukujący powiązań naukowo przyrodniczych w sztukach pięknych.

W tychże Salonach, za sprawą samych artystów, nabierały kolorytu również idee Ochrony Przyrody i nadrzędna konieczność ukazywania ich w swoich dziełach artystycznych.

Dlatego, zapraszamy wszystkich chętnych członków dorosłych Ligi Ochrony Przyrody w całej Polsce i za granicą, do uczestnictwa w tym wydarzeniu kulturalnym.



BARBARA NIEŚCIORUK

Jestem emerytowaną nauczycielką – polonistką. Wychowałam się w domu, którym królowała książka. Czytanie: ono rozwija wyobraźnię, uczucia, wrażliwość. Pasją więc moją jest czytanie poezji, prozy – robię to, ponieważ przywilej ten dostałam w darze.

Dużo wykonałam prac plastycznych różnymi technikami.

Zbieram unikatowe dary: korzenie, kamyki.

Lepię z gliny. Zrobiłam moc aniołków, baranków, ptaszków.

Maluję, upiększam. Robię kartki okolicznościowe. Zachwyca mnie przyroda: drzewa, kwiaty, krajobrazy, zwiedzanie.

Energii mi nie brakuje. Kieruję się w życiu mottem: „Mam tyle lat, ile chcę”.

ANNA MIKOŁAJKO-ROZWAŁKA

Z zamiłowania i wykształcenia przyrodnik.

Wieloletni dyplomowany nauczyciel biologii i ochrony środowiska. Od wielu lat jako prezes Zarządu Okręgu Ligi Ochrony Przyrody w Lublinie kontynuuje swoje pasje – m. in. organizuje konkursy przyrodnicze dla dzieci i młodzieży, a dla dorosłych terenowe sesje popularno-naukowe w terenie (są to m. in. wspaniałe wędrówki po lesie).

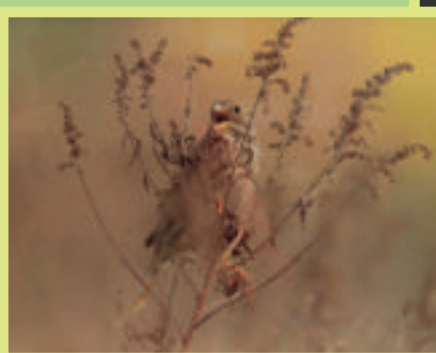
Od 20 lat redaguje przyrodnicze czasopismo, kwartalnik pt. Zielony Biuletyn, w którym również publikuje swoje artykuły.



WOJCIECH KWIETNIEWSKI

Absolwent historii Uniwersytetu Marii Curie Skłodowskiej w Lublinie. Pasjonat historii lokalnej, zwłaszcza pierwszowojennej. Kolekcjonuje stare aparaty fotograficzne. Od pięciu lat zapalony fotograf i miłośnik dzikiej przyrody. Głównym motywem jego zdjęć jest świat ptaków i ssaków. Laureat konkursów fotograficznych. Uczestnik wystaw indywidualnych i zbiorowych.

W wolnych chwilach fotografuję. Fascynuje mnie obserwacja przyrody o brzasku. Światło, mgła, rosa, tylko dopełnia klimat budzącego się życia. Fotografowanie dzikiej przyrody to nie tylko moc wrażeń, ale również praca wymagająca dużo samozaparć, wytrwałości i przede wszystkim konsekwencji w działaniu. Zdjęcie ogląda się szybko i czasami pobieżnie, ale za każdym z nich kryją się godziny, często bezowocnych „bezkrywawych łowów” z aparatem.



WIESŁAW WIĄCEK

Leśnik, absolwent Technikum Leśnego w Krasiczynie i Wydziału Leśnego Akademii Rolniczej w Krakowie, gdzie ukończył również Podyplomowe Studium Ochrony Przyrody. Pracował w różnych instytucjach, najdłużej w Lasach Państwowych. Turysta i krajoznawca, członek Polskiego Towarzystwa Turystyczno-Krajoznawczego, przewodnik turystyczny, Instruktor Krajoznawstwa i Instruktor Ochrony Przyrody. Członek Ligii Ochrony Przyrody. Od ponad półwiecza wędruje po Polsce zafascynowany krajobrazami, przyrodą i historią ojczystego Kraju. Fotografuje od okresu nauki w Technikum Leśnym w Krasiczynie, aparaty analogowe – Druh, Smiena, Zorka, Fed, Zenit, Praktyka zastąpiły aparaty cyfrowe, kolejne wersje Canona. Fotografuje przyrodę – zwłaszcza las, pojedyncze drzewa i kwiaty, fotografia krajobrazów przeplata się z architekturą sakralną i świecką. Szczegółne miejsca zajmują krajobrazy rodzinnych stron. Fotografie dokumentujące imprezy turystyczne – krajoznawcze PTTK i wydarzenia z działalności Ligi Ochrony Przyrody publikowane są na stronach internetowych PTTK i w „Zielonym Biuletynie” ZO LOP w Lublinie. Uzyskał wyróżnienia „Lasu Polskiego” za dokumentowanie pracy zawodowej leśników, Dwukrotnie uczestniczył w wystawach zbiorowych.





MOJE WSPOMNIENIA

Siedzę w fotelu, patrzę i dumam
Kiedy minęła młodość pierwsza i druga.
Moje wspomnienia..., zaduma...,
Dom w oddali, aleja grabowa, zielona,
Podobno 200 letnia ona.
W około drzew krocie,
Co drugie „starocie”, pamiętają czasy dawne,
Inne nieco tak jak i my.
A więc kasztanowce wielkie jak wieżowce,
W górę pną się brzozy, dęby,
Modrzewie, wokół młode świerki,
Jodły, różnych krzewów wiele.
Podwórzec ogromny mieści ptaków mrowie
Których ras, kolorów, wyglądu nie pojmem.
Królują jak zwykle pawice i pawie.
W głębi są ptaszarnie - dwie duże woljery
Mieszczą ptaków wiele:
Gołąbki, perlice, bażanty i pawie,
Różne kurki a nawet papużki -
Używają życia radosne w symbiozie.
Ogród wabi zapachem konwalii
- te konkurują z bzami.
Wiosna nas rządzi kolorami tymi,
Gdzie tęcza tulipanów,
Jaskrów, niezapominajek
Rozpala nasze zmysły, oczy.
Maj to miesiąc piękny i uroczy
Przywołuje sny babci, córki, cioci.

Barbara Nieścioruk